



# 福建省水土保持公报

福建省水利厅

# 福建省水土保持公报

2021

福建省水利厅





# 目 录

综 述	1
一、水土流失状况	3
(一) 主要江河径流、泥沙	3
(二) 全省水土流失状况	3
二、水土流失防治情况	12
(一) 预防监督	12
(二) 综合治理	13
(三) 重点工程	13
三、水土保持基础工作	19
(一) 水土保持规划	19
(二) 监督管理	19
(三) 监测评价	19
(四) 水土保持信息化	20
(五) 宣传教育	20
(六) 科技与交流	21
四、重要水土保持事件	22









## 综 述

2021年是中国共产党成立100周年，是习近平总书记对我省水土保持工作作出重要指示10周年，全省以习近平新时代中国特色社会主义思想为指导，深入践行习近平生态文明思想，深入贯彻习近平总书记在福建考察时的重要讲话精神，大力推广“长汀经验”，在推动新阶段水土保持高质量发展上迈出有力步伐，夺取了“十四五”良好开局。

2021年，全省共完成新增水土流失综合治理面积121773.31公顷，其中综合治理崩岗18个，开展61条生态清洁小流域建设。全省各部门共完成投资147419.37万元，其中中央水土保持专项资金12465.00万元，省级财政水土保持专项资金

17000.00万元。水利部门重点实施国家水土保持重点建设工程、省级水土流失综合治理项目、水土保持“以奖代补”项目、水土保持生态村项目等重点工程。

截至2021年末，全省水土流失面积905312.00公顷，占土地总面积的7.37%；与2020年相比，全省水土流失面积减少了18703.00公顷，减幅2.02%；2021年全省水土保持率92.63%，与2020年相比，提高了0.15个百分点。

全省共审批生产建设项目水土保持方案2853个，涉及水土流失防治责任范围3.11万公顷。全省共报备生产建设项目水土保持设施自主验收998项，开展水土保持现场检查3246项次，查处违规（法）案件18

起，征收水土保持补偿费23666.44万元，其中省级征收2673.66万元。

省委常委会研究通过《关于深入贯彻落实习近平总书记重要讲话重要指示批示精神推进水土保持高质量发展的意见》；完成《福建省“十四五”水土保持专项规划》《福建省国家水土保持重点工程规划（2021-2023年）》的编制；完成全省年度水土流失动态监测、2020年度水土保持监测点水土流失动态监测成果汇编；完成全省生产建设项目水土保持“天地一体化”区域监管、项目监管，实现在建项目监管全覆盖；完成“数字水利”福建省水土保持“天地一体化”信息系统二期建设；长汀入选全国首批水土保持高质量发展先行区，8个不同类

型示范创建项目全部入选国家水土保持示范名单，《长汀县水土流失综合治理与生态修复实践》入选联合国《生物多样性公约》第十五次缔约方（COP15）大会生态修复典型案例；成功举办中国·长汀水土保持高质量发展论坛，组织开展“长汀水土流失治理典型经验”主题采访活动，通报我省十年来治理成效，“长汀经验”辐射全国，走向世界。

根据《中华人民共和国水土保持法》及相关法律法规的规定，福建省水利厅按年度发布《福建省水土保持公报》，公报为政府宏观决策和全社会保护利用水土资源提供依据。公报中涉及的全省数据，均未包括金门县和马祖岛。

# 一、水土流失状况

## (一) 主要江河径流、泥沙

2021年全省主要江河总径流量592.49亿立方米，比上年少4.9%，比常年少37.2%；总输沙量248.51万吨，比上年少42.5%，比常年少84.9%。其中，闽江径流量412.23亿立方米，比上年少5.3%，比常年少28.4%；输沙量139.42万吨，比上年增加49.4%，比常年少79.9%。主要江河径流、泥沙情况详见表1。

表1 2021年度全省主要江河径流、泥沙情况

河流名称	流域面积 (hm <sup>2</sup> )	径流量			输沙量		
		本年 (亿m <sup>3</sup> )	与上年比较 (±%)	与常年比较 (±%)	本年 (万t)	与上年比较 (±%)	与常年比较 (±%)
闽江	5992200	412.23	-5.33	-28.37	139.42	49.40	-79.89
九龙江	1474100	57.27	-22.16	-63.04	34.96	-37.53	-90.55
晋江	562900	27.87	1.72	-48.16	25.98	373.57	-89.90
汀江	902200	32.22	-36.10	-64.20	2.92	-74.03	-98.60
赛江(交溪)	483700	52.41	79.98	-2.53	26.05	1183.28	-65.49
木兰溪	173200	10.49	44.89	-31.03	19.18	205.14	-55.93

注：闽江、赛江流域面积为省内面积。

## (二) 全省水土流失状况

根据2021年水土流失动态监测成果，全省共有水土流失面积905312.00公顷，占土地总面积的7.37%。其中：轻度流失715563.00公顷，占水土流失面积79.04%；中度流失132402.00公顷，占水土流失面积14.63%；强烈流失40744.00公顷，占水土流失面积4.50%；极强烈流失12493.00公顷，占水土流失面积1.38%；剧烈流失4110.00公顷，占水土流失面积0.45%。

与2020年水土流失动态监测成果相比，全省水土流失面积减少了18703.00公顷，减幅2.02%。其中，轻度、中度、强烈、极强烈和剧烈流失均有所减少，分别

减少了11938.00公顷、3433.00公顷、2041.00公顷、816.00公顷、475.00公顷，减幅分别为1.64%、2.53%、4.77%、6.13%、10.36%。

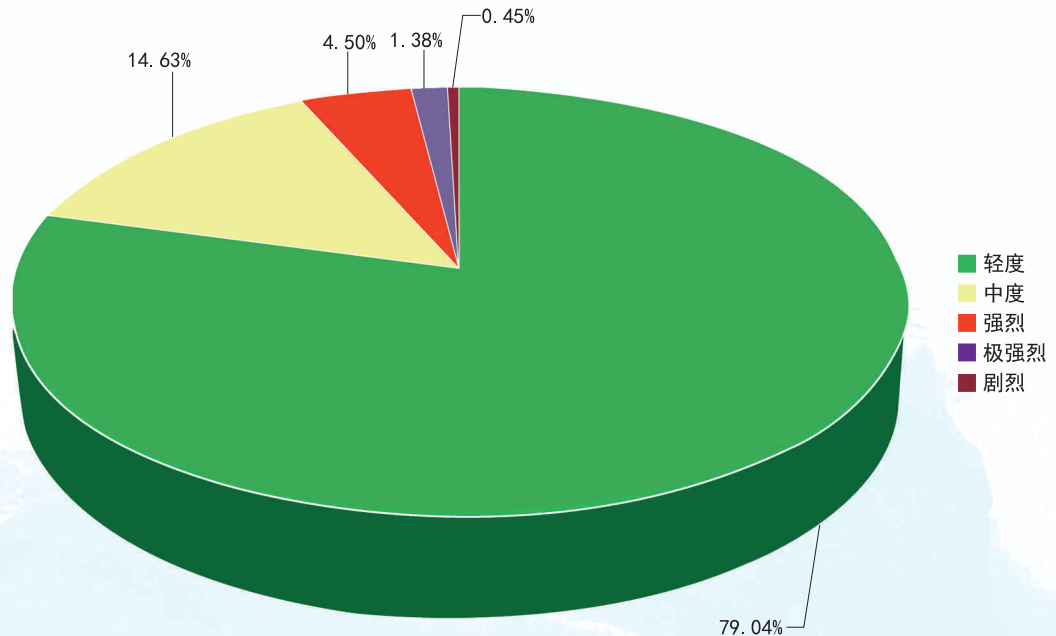


图1 全省各级强度水土流失面积比例图

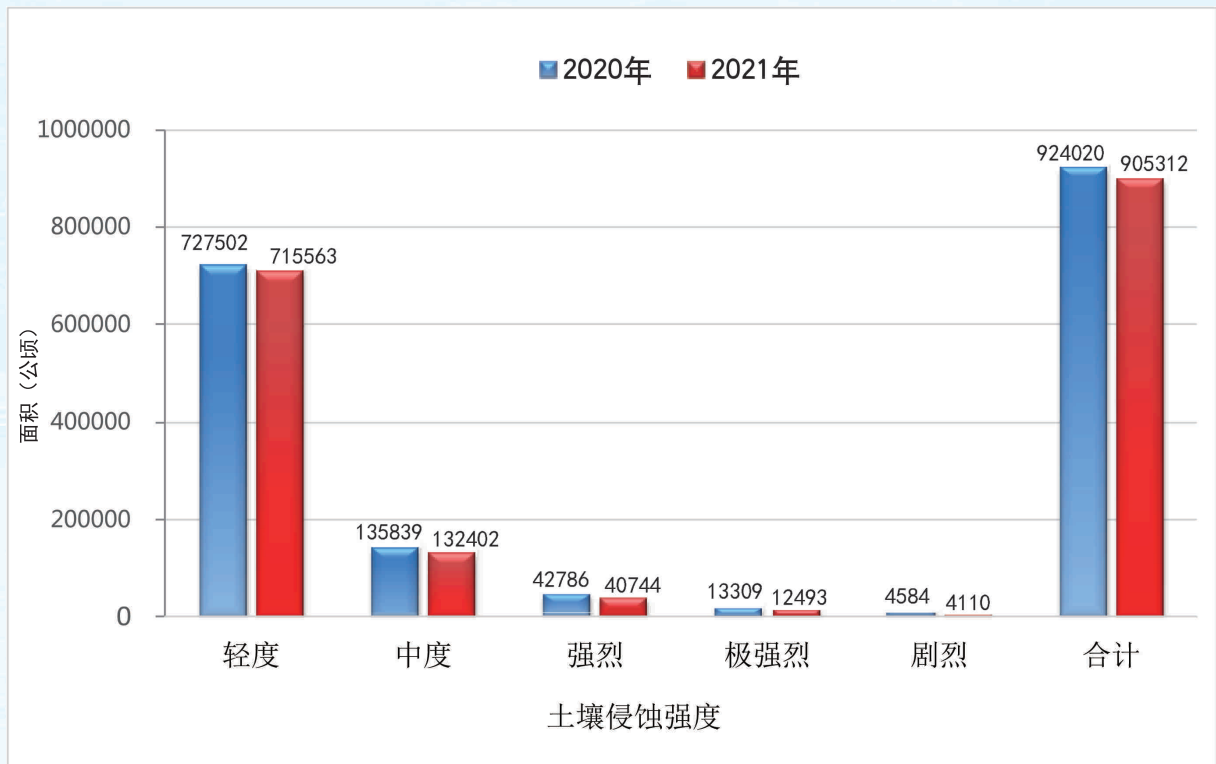


图2 全省2020年与2021年水土流失面积对比图



表2 2021年各县(市、区)水土流失现状

行政区	土地面积 (hm <sup>2</sup> )	水土流失		各强度等级水土流失面积及比例													
		面积 (hm <sup>2</sup> )	流失率 (%)	轻度			中度			强烈			极强烈			剧烈	
				面积 (hm <sup>2</sup> )	比例 (%)	面积 (hm <sup>2</sup> )	比例 (%)	面积 (hm <sup>2</sup> )	比例 (%)	面积 (hm <sup>2</sup> )	比例 (%)	面积 (hm <sup>2</sup> )	比例 (%)	面积 (hm <sup>2</sup> )	比例 (%)		
合计	12287000	905312	7.37	715563	79.04	132402	14.63	40744	4.50	12493	1.38	4110	0.45				
小计	1141700	75833	6.64	58103	76.61	12294	16.21	4509	5.95	877	1.16	50	0.07				
鼓楼区	3500	31	0.89	30	96.77	1	3.23	-	-	-	-	-	-				
台江区	1800	-	-	-	-	-	-	-	-	-	-	-	-				
仓山区	14200	176	1.24	160	90.91	14	7.95	2	1.14	-	-	-	-				
马尾区	28100	505	1.80	410	81.19	89	17.62	6	1.19	-	-	-	-				
晋安区	56700	1727	3.05	1555	90.04	165	9.55	7	0.41	-	-	-	-				
长乐区	65800	2063	3.14	1774	85.99	277	13.43	12	0.58	-	-	-	-				
福清市	151800	10148	6.69	9178	90.44	735	7.24	135	1.33	89	0.88	11	0.11				
闽侯县	213600	14264	6.68	12333	86.45	1289	9.04	633	4.44	4	0.03	5	0.04				
连江县	116800	5136	4.40	4491	87.45	411	8.00	221	4.30	11	0.21	2	0.04				
罗源县	118700	6090	5.13	3645	59.85	936	15.37	1012	16.62	488	8.01	9	0.15				
闽清县	146600	15633	10.66	10795	69.05	3166	20.25	1536	9.83	126	0.81	10	0.06				
永泰县	224100	20060	8.95	13732	68.46	5211	25.98	945	4.71	159	0.79	13	0.06				
小计	151600	7965	5.25	7162	89.91	602	7.56	171	2.15	30	0.38	-	-				
思明区	7500	387	5.16	369	95.35	13	3.36	5	1.29	-	-	-	-				
海沧区	17600	1455	8.27	1329	91.34	121	8.32	5	0.34	-	-	-	-				
湖里区	7200	155	2.15	149	96.13	6	3.87	-	-	-	-	-	-				
集美区	18300	963	5.26	869	90.24	60	6.23	31	3.22	3	0.31	-	-				
同安区	65800	2234	3.40	1853	82.94	314	14.06	53	2.37	14	0.63	-	-				
翔安区	35200	2771	7.87	2593	93.57	88	3.18	77	2.78	13	0.47	-	-				





续表

行政区	土地面积 (hm <sup>2</sup> )	水土流失		各强度等级水土流失面积及比例															
		面积 (hm <sup>2</sup> )	流失率 (%)	轻度			中度			强烈			极强烈			剧烈			
				面积 (hm <sup>2</sup> )	比例 (%)	面积 (hm <sup>2</sup> )	比例 (%)	面积 (hm <sup>2</sup> )	比例 (%)	面积 (hm <sup>2</sup> )	比例 (%)	面积 (hm <sup>2</sup> )	比例 (%)	面积 (hm <sup>2</sup> )	比例 (%)				
小计	389500	27173	6.98	23279	85.67	2180	8.02	1068	3.93	415	1.53	231	0.85						
莆田	50200	2662	5.30	2511	94.32	63	2.37	75	2.82	13	0.49	-	-						
涵江区	75200	3284	4.37	3103	94.50	122	3.71	44	1.34	11	0.33	4	0.12						
荔城区	27100	2440	9.00	2213	90.70	201	8.24	22	0.90	4	0.16	-	-						
秀屿区	51900	5108	9.84	4532	88.72	265	5.19	307	6.01	4	0.08	-	-						
仙游县	185100	13679	7.39	10920	79.83	1529	11.18	620	4.53	383	2.80	227	1.66						
小计	2319100	172757	7.45	131319	76.01	30756	17.80	6869	3.98	2985	1.73	828	0.48						
三元区	116000	7954	6.86	6700	84.23	505	6.35	640	8.05	96	1.21	13	0.16						
沙县区	181500	10111	5.57	6216	61.48	3022	29.89	712	7.04	145	1.43	16	0.16						
永安市	294200	23007	7.82	15203	66.07	6377	27.72	1115	4.85	283	1.23	29	0.13						
明溪县	170800	11769	6.89	8403	71.39	2701	22.95	380	3.23	269	2.29	16	0.14						
清流县	182500	15277	8.37	13317	87.17	1146	7.50	619	4.05	139	0.91	56	0.37						
宁化县	240700	21855	9.08	18806	86.05	1486	6.80	666	3.05	590	2.70	307	1.40						
大田县	229400	19751	8.61	15569	78.83	1685	8.53	1221	6.18	970	4.91	306	1.55						
尤溪县	346300	22651	6.54	17216	76.01	4818	21.27	376	1.66	229	1.01	12	0.05						
将乐县	224600	13735	6.12	10136	73.80	3466	25.23	86	0.63	35	0.25	12	0.09						
泰宁县	154000	11676	7.58	8833	75.66	2701	23.13	83	0.71	55	0.47	4	0.03						
建宁县	179100	14971	8.36	10920	72.94	2849	19.03	971	6.49	174	1.16	57	0.38						
小计	1086400	113038	10.40	91845	81.25	12816	11.34	5385	4.76	1615	1.43	1377	1.22						
丰泽区	10800	686	6.35	634	92.41	39	5.69	13	1.90	-	-	-	-						
鲤城区	5400	100	1.85	90	90.00	9	9.00	1	1.00	-	-	-	-						
洛江区	38200	2351	6.15	2040	86.77	188	8.00	114	4.85	9	0.38	-	-						



**续表**

行政区	土地面积 (hm <sup>2</sup> )	水土流失		各强度等级水土流失面积及比例														
		面积 (hm <sup>2</sup> )	流失率 (%)	轻度			中度			强烈			极强烈			剧烈		
				面积 (hm <sup>2</sup> )	比例 (%)	面积 (hm <sup>2</sup> )	比例 (%)	面积 (hm <sup>2</sup> )	比例 (%)	面积 (hm <sup>2</sup> )	比例 (%)	面积 (hm <sup>2</sup> )	比例 (%)	面积 (hm <sup>2</sup> )	比例 (%)			
小计	2631200	168900	6.42	128024	75.80	33338	19.74	5271	3.12	1814	1.07	453	0.27					
建阳区	338700	16525	4.88	9199	55.67	4898	29.64	1779	10.77	546	3.30	103	0.62					
延平区	266000	12678	4.77	10988	86.67	692	5.46	777	6.13	213	1.68	8	0.06					
邵武市	285100	22893	8.03	16299	71.19	6302	27.53	201	0.88	66	0.29	25	0.11					
武夷山市	281400	16932	6.02	12276	72.50	4424	26.13	196	1.16	34	0.20	2	0.01					
建瓯市	420000	26879	6.40	21723	80.82	2869	10.67	1311	4.88	715	2.66	261	0.97					
顺昌县	198500	16408	8.27	15449	94.14	597	3.64	288	1.76	55	0.34	19	0.12					
浦城县	338300	17239	5.10	11163	64.76	5596	32.46	411	2.38	66	0.38	3	0.02					
光泽县	224000	17317	7.73	13681	79.01	3522	20.34	75	0.43	33	0.19	6	0.03					
松溪县	104300	6452	6.19	4759	73.76	1569	24.32	89	1.38	33	0.51	2	0.03					
政和县	174900	15577	8.91	12487	80.17	2869	18.42	144	0.92	53	0.34	24	0.15					
小计	1905200	112944	5.93	90294	79.95	14075	12.46	5897	5.22	2190	1.94	488	0.43					
新罗区	267900	11821	4.41	8935	75.59	1181	9.99	1215	10.28	420	3.55	70	0.59					
永定区	222400	12878	5.79	10297	79.96	1351	10.49	1062	8.25	75	0.58	93	0.72					
漳平市	297600	19954	6.70	16358	81.98	1748	8.76	1116	5.59	577	2.89	155	0.78					
长汀县	310000	20714	6.68	18370	88.69	1636	7.90	562	2.71	116	0.56	30	0.14					
上杭县	285900	17205	6.02	11388	66.20	4388	25.50	855	4.97	565	3.28	9	0.05					
武平县	263800	13728	5.20	10513	76.57	2778	20.24	333	2.43	100	0.73	4	0.03					
连城县	257600	16644	6.46	14433	86.72	993	5.97	754	4.53	337	2.02	127	0.76					
小计	1364400	92822	6.80	77300	83.28	11096	11.95	3288	3.54	915	0.99	223	0.24					
蕉城区	166400	8234	4.95	6912	83.94	1203	14.61	69	0.84	29	0.35	21	0.26					
福安市	188000	15554	8.27	13966	89.78	1107	7.12	356	2.29	85	0.55	40	0.26					



续表

行政区	土地面积 (hm <sup>2</sup> )	水土流失		各强度等级水土流失面积及比例									
		面积 (hm <sup>2</sup> )	流失率 (%)	轻度		中度		强烈		极强烈		剧烈	
				面积 (hm <sup>2</sup> )	比例 (%)	面积 (hm <sup>2</sup> )	比例 (%)	面积 (hm <sup>2</sup> )	比例 (%)	面积 (hm <sup>2</sup> )	比例 (%)	面积 (hm <sup>2</sup> )	比例 (%)
宁	福鼎市	6684	4.38	5151	77.06	1263	18.90	221	3.31	45	0.67	4	0.06
	霞浦县	13746	8.01	11956	86.97	1088	7.92	429	3.12	228	1.66	45	0.33
	古田县	20984	8.80	14399	68.62	4911	23.40	1402	6.68	211	1.01	61	0.29
德	屏南县	5897	4.04	4655	78.93	675	11.45	417	7.07	133	2.26	17	0.29
	寿宁县	11568	8.12	10936	94.53	312	2.70	178	1.54	111	0.96	31	0.27
市	周宁县	6242	5.96	5863	93.93	329	5.27	38	0.61	10	0.16	2	0.03
	柘荣县	3913	7.19	3462	88.47	208	5.32	178	4.55	63	1.61	2	0.05
平潭	小计	2580	6.95	2162	83.80	256	9.92	111	4.30	31	1.20	20	0.78
	平潭县	2580	6.95	2162	83.80	256	9.92	111	4.30	31	1.20	20	0.78

注：根据水利部统一要求，各行政区土地面积采用2018年中华人民共和国民政部发布数据。



表3 各设区市水土流失变化情况

设区市	年度	水土流失面积 (hm <sup>2</sup> )					
		合计	轻度	中度	强烈	极强烈	剧烈
全省	2021年	905312	715563	132402	40744	12493	4110
	2020年	924015	727501	135835	42785	13309	4585
	动态变化	-18703	-11938	-3433	-2041	-816	-475
福州	2021年	75833	58103	12294	4509	877	50
	2020年	77355	59125	12671	4603	895	61
	动态变化	-1522	-1022	-377	-94	-18	-11
厦门	2021年	7965	7162	602	171	30	-
	2020年	8090	7256	626	176	32	-
	动态变化	-125	-94	-24	-5	-2	-
莆田	2021年	27173	23279	2180	1068	415	231
	2020年	27600	23768	2095	1073	432	232
	动态变化	-427	-489	85	-5	-17	-1
三明	2021年	172757	131319	30756	6869	2985	828
	2020年	176089	133612	31158	7558	2968	793
	动态变化	-3332	-2293	-402	-689	17	35
泉州	2021年	113038	91845	12816	5385	1615	1377
	2020年	116432	93638	13568	5847	1864	1515
	动态变化	-3394	-1793	-752	-462	-249	-138
漳州	2021年	131300	106075	14989	8175	1621	440
	2020年	134274	107542	15640	8545	1824	723
	动态变化	-2974	-1467	-651	-370	-203	-283
南平	2021年	168900	128024	33338	5271	1814	453
	2020年	172288	130551	33952	5402	1898	485
	动态变化	-3388	-2527	-614	-131	-84	-32
龙岩	2021年	112944	90294	14075	5897	2190	488
	2020年	114871	91221	14629	6101	2405	515
	动态变化	-1927	-927	-554	-204	-215	-27
宁德	2021年	92822	77300	11096	3288	915	223
	2020年	94378	78592	11233	3354	959	240
	动态变化	-1556	-1292	-137	-66	-44	-17
平潭	2021年	2580	2162	256	111	31	20
	2020年	2638	2196	263	126	32	21
	动态变化	-58	-34	-7	-15	-1	-1



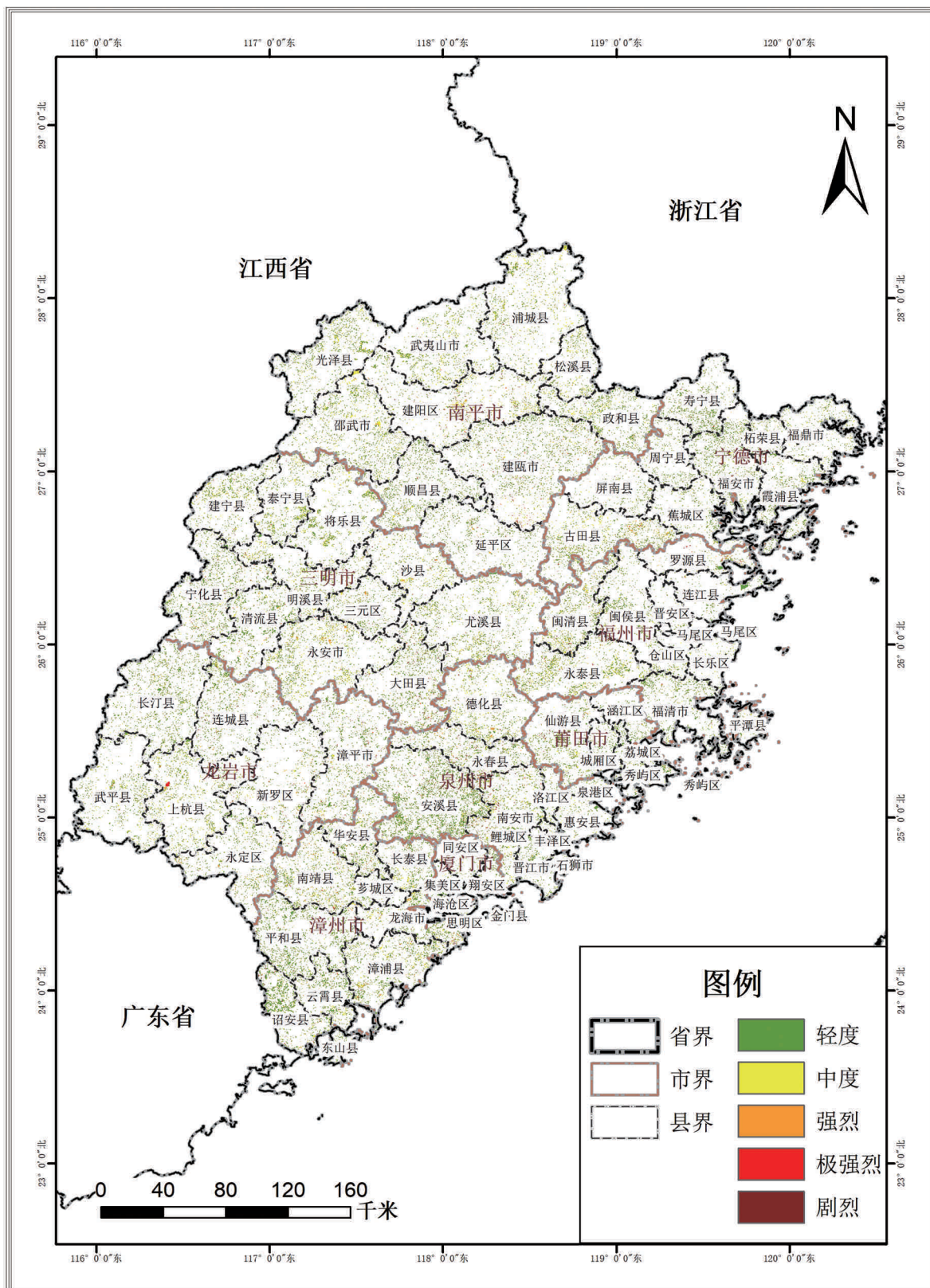


图3 福建省2021年水土流失现状图

## 二、水土流失防治情况

### (一) 预防监督

#### 1. 水土保持方案审批及实施

全省共审批生产建设项目水土保持方案2853个，其中省级26个、设区市205个、县级2622个，涉及水土流失防治责任范围31129.27公顷、水土保持总投资2207014.33万元。全省共报备生产建设项目水土保持设施自主验收998项。

**表4 2021年度水土保持预防监督管理工作情况**

设区市	生产建设项目水土保持方案审批						水土保持设施自主验收报备(项)	征收水土保持补偿费(万元)
	审批数量(个)			水土保持总投资(万元)	防治责任范围(hm <sup>2</sup> )	减少水土流失量(万t)		
	合计	地级	县级					
省级	26	-	-	82290.88	3507.20	21.15	30	2673.66
福州	476	38	438	610735.48	3232.30	60.27	94	2156.65
厦门	72	21	51	85613.78	1444.41	13.45	287	1196.72
莆田	128	3	125	40198.47	921.67	12.81	34	630.36
三明	316	9	307	97654.26	2056.70	56.06	55	2918.46
泉州	672	11	661	286838.82	3918.06	56.44	162	3717.50
漳州	440	9	431	612027.01	4529.85	68.29	78	1609.36
南平	195	8	187	153463.66	5247.32	82.81	48	2223.09
龙岩	161	16	145	105102.24	2635.71	97.11	88	4003.33
宁德	357	80	277	130759.73	3553.75	182.48	99	2476.11
平潭	10	10	-	2330.00	82.30	0.09	23	61.20
合计	2853	205	2622	2207014.33	31129.27	650.96	998	23666.44

#### 2. 生产建设项目监督执法

全省共开展水土保持现场检查3246项次；查处违规（法）案件18起；征收水土保持补偿费23666.44万元，其中省级征收2673.66万元。

## （二）综合治理

全省水土流失综合治理总投资147419.37万元，其中中央水土保持专项资金12465.00万元，省级财政水土保持专项资金17000.00万元。综合治理水土流失面积121773.31公顷，其中：山坡地整治2520.76公顷、水土保持林26906.99公顷、种草684.01公顷、封育治理89755.74公顷、其他措施1905.81公顷、综合治理崩岗18个。

表5 2021年度全省水土流失综合治理完成情况

设区市	综合治理 (hm <sup>2</sup> )	山坡地整治 (hm <sup>2</sup> )	水土保持林 (hm <sup>2</sup> )	种草 (hm <sup>2</sup> )	封育治理 (hm <sup>2</sup> )	其他措施 (hm <sup>2</sup> )	治理崩岗 (个)
福州	8387.00	138.00	1160.89	91.00	5814.11	1183.00	-
厦门	673.11	-	139.89	-	533.22	-	-
宁德	14272.63	297.43	1286.00	-	12662.53	26.67	-
莆田	3612.57	-	560.46	-	3037.27	14.84	-
泉州	16427.25	249.85	4730.05	0.51	11446.84	-	18
漳州	16153.35	463.84	10169.40	-	5131.48	388.63	-
龙岩	23847.36	656.67	2532.61	319.17	20138.91	200.00	-
三明	17079.85	268.26	2654.37	-	14157.22	-	-
南平	20180.19	430.81	3673.32	270.33	15713.06	92.67	-
平潭	1140.00	15.90	-	3.00	1121.10	-	-
合计	121773.31	2520.76	26906.99	684.01	89755.74	1905.81	18

## （三）重点工程

### 1. 国家水土保持重点建设工程

2021年，对长汀、上杭等23个县（市、区）的29条小流域开展水土流失综合治理。完成投资16785.17万元，其中中央补助投资10065.00万元。完成水土流失综合治理面积21099.24公顷，其中山坡地整治976.97公顷、植物措施345.80公顷、封育治理19776.47公顷、道路39.85公里、排洪沟渠26.86公里、蓄水池109口、护岸护坡27.97公里、治理崩岗16个。





上杭县国家水土保持重点建设工程



武夷山市国家水土保持重点建设工程

表6 2021年度国家水土保持重点建设工程完成情况

项目县	综合治理 (hm <sup>2</sup> )	山坡地整治* (hm <sup>2</sup> )	植物措施* (hm <sup>2</sup> )	封育治理 (hm <sup>2</sup> )	道路 (km)	排洪沟渠 (km)	蓄水池 (口)	护岸护坡 (km)	治理崩岗 (个)	完成投资 (万元)
长汀	2070.13	-	-	2070.13	-	-	-	2.33	-	1666.60
上杭	791.77	-	13.11	778.66	-	0.77	-	0.78	-	634.53
永定	790.10	-	45.54	744.56	-	-	-	1.28	-	633.30
新罗	734.32	-	25.57	708.75	-	-	-	0.91	-	585.76
武平	846.00	70.00	16.00	760.00	1.06	1.60	3	0.74	-	666.60
平和	730.00	173.00	-	557.00	11.08	2.52	17	-	-	583.68
南靖	890.00	90.00	-	800.00	2.99	2.99	8	1.13	-	716.60
华安	1012.37	62.50	-	949.87	2.81	3.00	5	0.85	-	716.60
宁化	853.11	12.37	59.44	781.30	0.71	0.71	-	1.43	-	666.84
建宁	964.30	22.43	-	941.87	2.01	0.06	9	1.79	-	775.02
将乐	790.00	-	-	790.00	-	-	-	1.17	-	633.67
尤溪	731.50	102.50	-	629.00	2.55	2.55	7	0.67	-	583.30
安溪	830.41	11.35	0.51	818.55	0.64	0.65	3	1.69	15	666.67
永春	840.35	12.85	0.03	827.47	1.54	0.97	3	1.10	1	633.63
德化	890.00	13.00	19.78	857.22	1.43	0.73	2	2.25	-	720.70
南安	1030.00	-	50.00	980.00	0.00	-	-	3.33	-	834.76
光泽	830.00	10.00	30.00	790.00	1.00	0.10	2	0.17	-	666.60
浦城	960.50	51.10	-	909.40	1.56	0.51	13	1.06	-	775.00
武夷山	1030.00	36.72	64.94	928.34	1.00	1.53	13	1.15	-	833.30
建瓯	793.02	41.32	20.88	730.82	-	-	11	1.43	-	633.40
周宁	896.60	111.40	-	785.20	2.72	2.52	5	0.67	-	716.60
柘荣	830.00	67.37	-	762.63	2.71	1.62	2	0.74	-	666.62
福鼎	964.76	89.06	-	875.70	4.04	4.03	6	1.30	-	775.39
合计	21099.24	976.97	345.80	19776.47	39.85	26.86	109	27.97	16	16785.17

注：本表中“山坡地整治”面积为综合整治坡耕地面积；“植物措施”面积为水土保持林、经果林和种草面积。

## 2. 省级水土流失综合治理项目

2021年，实施长汀、安溪等37个省级水土流失综合治理项目。完成投资14341.08万元，其中省级财政专项补助11130.00万元。完成水土流失综合治理面积21487.23公顷，其中山坡地整治329.45公顷、植物措施2282.66公顷、封育治理18875.12公顷、道路26.86公里、排洪沟渠15.73公里、蓄水池65口、护岸护坡27.58公里、治理崩岗2个。



长汀县省级水土流失综合治理项目



永春县省级水土流失综合治理项目

表7 2021年度省级水土流失治理项目完成情况

项目县	综合治理 (hm <sup>2</sup> )	山坡地整治* (hm <sup>2</sup> )	植物措施* (hm <sup>2</sup> )	封育治理 (hm <sup>2</sup> )	道路 (km)	排洪沟渠 (km)	蓄水池 (口)	护岸护坡 (km)	治理崩岗 (个)	完成投资 (万元)
长汀	4626.20	-	2223.33	2402.87	-	-	-	0.94	-	2647.28
安溪	583.20	84.00	0.40	498.80	2.40	2.40	4	0.72	2	439.23
南安	500.00	15.00	6.00	479.00	0.70	2.24	-	1.23	-	375.00
平和	610.00	47.00	-	563.00	5.60	0.16	14	0.40	-	375.01
诏安	587.68	40.20	-	547.48	0.77	0.68	6	0.68	-	437.50
闽清	450.81	32.06	8.89	409.86	6.69	3.28	11	0.35	-	337.66
云霄	500.00	2.37	-	497.63	-	-	-	1.14	-	375.00
华安	417.00	18.77	-	398.23	1.79	-	8	0.43	-	313.13
连江	367.00	-	-	367.00	-	-	-	0.34	-	275.78
长乐	410.52	-	-	410.52	-	-	-	2.10	-	354.42
秀屿	417.00	-	-	417.00	-	-	-	0.22	-	330.00
仙游	400.00	-	-	400.00	-	-	-	0.88	-	306.41
清流	613.20	-	-	613.20	-	-	-	0.95	-	326.00

**续表**

项目县	综合治理 (hm <sup>2</sup> )	山坡地整治* (hm <sup>2</sup> )	植物措施* (hm <sup>2</sup> )	封育治理 (hm <sup>2</sup> )	道路 (km)	排洪沟渠 (km)	蓄水池 (口)	护岸护坡 (km)	治理崩岗 (个)	完成投资 (万元)
宁化	613.30	-	-	613.30	-	-	-	1.28	-	325.50
沙县	567.19	-	-	567.19	-	-	-	0.54	-	301.71
泰宁	566.63	-	-	566.63	-	0.93	-	0.65	-	301.06
建宁	619.66	-	-	619.66	-	-	-	1.21	-	327.19
惠安	470.33	-	20.33	450.00	-	-	-	0.57	-	340.12
永春	417.05	29.45	-	387.60	2.25	2.52	7	0.44	-	320.00
德化	463.90	20.00	-	443.90	1.57	1.08	1	0.79	-	360.00
南靖	417.00	30.00	-	387.00	1.58	0.20	6	0.42	-	315.79
长泰	433.00	-	-	433.00	-	-	-	0.37	-	325.00
延平	405.00	-	-	405.00	-	-	-	0.73	-	300.00
建阳	400.00	-	1.00	399.00	-	-	-	1.80	-	300.00
浦城	400.00	-	-	400.00	0.78	-	-	0.78	-	300.43
松溪	400.00	-	-	400.00	-	-	-	0.69	-	300.14
政和	460.00	-	-	460.00	0.70	-	-	0.49	-	326.36
武夷山	334.00	-	-	334.00	-	0.79	1	0.42	-	294.93
建瓯	440.00	-	-	440.00	-	-	-	0.65	-	325.13
上杭	433.00	-	-	433.00	-	-	-	0.50	-	300.16
武平	433.84	-	-	433.84	-	-	-	0.33	-	328.69
连城	428.73	-	11.73	417.00	-	-	-	0.58	-	275.97
漳平	376.28	-	10.98	365.30	-	-	-	0.58	-	279.98
霞浦	461.28	-	-	461.28	-	-	-	1.06	-	275.00
古田	461.73	-	-	461.73	-	-	-	1.41	-	275.00
寿宁	569.70	10.60	-	559.10	-	-	-	0.29	-	325.50
福安	433.00	-	-	433.00	1.51	1.51	7	0.63	-	325.00
合计	21487.23	329.45	2282.66	18875.12	26.86	15.73	65	27.58	2	14341.08

注：本表中“山坡地整治”面积为综合整治坡耕地面积；“植物措施”面积为水土保持林、经果林和种草面积。

### 3.水土保持“以奖代补”项目

2021年，在长汀、宁化、安溪、武夷山、周宁、仙游、闽清、平潭等8个县（市）实施水土保持“以奖代补”项目。完成投资4327.51万元，其中中央补助投资2400.00万元，带动民间资本投入1927.51万元。完成水土流失综合治理面



积6264.00公顷，其中山坡地整治322.06公顷、植物措施114.33公顷、封育治理5827.61公顷、道路17.70公里、排洪沟渠16.71公里、蓄水池65口、护岸护坡5.79公里。



宁化县水土保持“以奖代补”项目



安溪县水土保持“以奖代补”项目

表8 2021年度水土保持“以奖代补”项目完成情况

项目县	综合治理 (hm <sup>2</sup> )	山坡地整治* (hm <sup>2</sup> )	植物措施* (hm <sup>2</sup> )	封育治理 (hm <sup>2</sup> )	道路 (km)	排洪沟渠 (km)	蓄水池 (口)	护岸护坡 (km)	完成投资 (万元)
长汀	750.00	-	-	750.00	-	-	-	-	428.00
宁化	1000.00	130.96	-	869.04	5.89	3.80	20	0.41	544.79
安溪	750.00	50.20	-	699.80	2.55	3.46	-	0.70	522.57
武夷山	750.00	-	111.33	638.67	1.47	0.27	2	-	564.07
周宁	750.00	19.00	-	731.00	0.47	0.47	4	0.97	600.08
仙游	752.00	-	-	752.00	-	0.17	-	2.30	596.00
闽清	756.00	106.00	-	650.00	5.00	5.00	39	-	477.00
平潭	756.00	15.90	3.00	737.10	2.32	3.54	-	1.41	595.00
合计	6264.00	322.06	114.33	5827.61	17.70	16.71	65	5.79	4327.51

注：本表中“山坡地整治”面积为综合整治坡耕地面积；“植物措施”面积为水土保持林、经果林和种草面积。

#### 4.水土保持生态村项目

2021年，继续开展水土保持生态村建设，全年共创建水土保持生态村47个。完成投资3164.15万元，其中省级财政专项补助2500.00万元，完成水土流失综合治理面积4276.36公顷。



泰宁县上青乡崇际水土保持生态村



德化县国宝乡南斗水土保持生态村

表9 2021年度水土保持生态村项目完成情况

设区市	生态村(个)	综合治理(hm <sup>2</sup> )	完成投资(万元)
福州	5	417.00	312.50
宁德	5	509.00	312.59
莆田	4	416.97	314.70
泉州	7	598.06	471.86
漳州	4	333.37	250.00
龙岩	7	583.28	437.50
三明	7	583.38	437.50
南平	7	585.30	440.00
平潭	1	250.00	187.50
合计	47	4276.36	3164.15

## 三、水土保持基础工作

### （一）水土保持规划

编制完成《福建省“十四五”水土保持专项规划》《福建省国家水土保持重点工程规划（2021-2023年）》，并通过了专家审查；明确了“十四五”时期水土保持工作的总体思路、目标任务、重点工程和保障措施，为推动我省新时期水土保持高质量发展提供依据。

### （二）监督管理

深入贯彻落实“放管服”改革精神，积极推动《福建省水土保持条例》修订前期工作；推进水土保持补偿费征收职责划转税务部门；组织完成省级首个水土保持区域评估技术评审工作；推行“互联网+视频”生产建设项目水土保持方案技术评审方式。印发《关于开展2021年生产建设项目水土保持工作检查的通知》《关于开展生产建设项目弃渣场专项检查的通知》，明确各级职责、分工与要求，指导做好生产建设项目水土保持年度监管工作。

### （三）监测评价

组织开展全省年度水土流失动态监测，完成了省级68个县（市、区）水土流失动态监测，协助完成国家级重点治理区16个县（市、区）水土流失动态监测，实现全省水土流失动态监测全覆盖；组织开展170个生产建设项目水土保持监督性监测。

组织全省17个水土保持监测站点（长汀综合观测场，福安、安溪、漳州、漳浦、建瓯、福州金山、集美、宁化、宁化科教园、南安等10个坡面径流场和莆田渡里、德化凤洋、大田均溪、福州赤桥、长汀观音桥、宁化渔潭等6个小流域控制站）开展水土流失动态监测，完成监测站点水土流失动态监测数据成果整汇编和报送工作。



#### （四）水土保持信息化

组织完成生产建设项目水土保持方案和国家水土保持重点工程相关信息数据录入、审核和上报工作；组织开展国家水土保持重点工程信息化监管，完成8个在建项目核查、59个竣工项目抽查、3个已验收项目的实施效果评估。

完成2693个疑似违法违规图斑现场复核，以及517个违法违规项目的核查认定和查处工作；组织开展全省生产建设项目水土保持“天地一体化”区域监管和项目监管，实现76个省级在建生产建设项目遥感监管全覆盖；完成“数字水利”福建省水土保持“天地一体化”信息系统二期建设，并投入试运行。

#### （五）宣传教育

1. **媒体宣传：**11月23日至25日，中宣部组织中央媒体赴福建省长汀县开展“长汀水土流失治理典型经验”主题采访活动，人民日报、新华社、中央广播电视总台、中新社、经济日报、光明日报、中国日报、农民日报、中国水利报等9家中央媒体，福建日



报和福建省广播影视集团2家省级媒体，以及闽西日报、龙岩电视台、龙岩人民广播电台等3家市级媒体，共54名记者参加。各大媒体通过各种方式，陆续报道了我省水土流失治理成效，集中展示习近平生态文明思想在长汀的生动实践，充分展现水土流失治理和生态保护的中国智慧和方案。

2. **科普宣传：**在水土保持宣传日、世界水日、全国科普日、世界地球日等主题日，广泛开展水土保持进机关、进校园、进党校、进企业、进社区、进工地“六进”科普宣传活动。在第八个“水土保持宣传日”，全省各地开展以“牢记总书记殷切嘱托，推动水土保持高质量发展”为主题的宣传活动，共发放宣传品5.2万份，悬挂标语、宣传画800多幅，投放宣传视频30多万次，发送宣传短信50.2万条，赠送中小学生水土保持知识简易读本1000多本，并利用8000多台新媒体平台播放水土保持宣传微视频，组织3.5万人次参加问卷调查或有奖问答活动。通过宣传活动，进一步增强了社会公众水土保

持法律观念和水土保持与生态保护的自觉性，凝聚全社会力量，扎实推进我省水土保持高质量发展。

3. 科普教育：依托长汀县、宁化县、福州金山等7个国家水土保持科技示范园，积极开展水土保持现场科普教育；推动中小校园开设水土保持相关课程，并在福建教育电视台“乡约科普”栏目录制了“防灾减灾共筑安全防线”专题节目，举办“水土保持那些事儿”的线上科普讲座等科普教育活动，向社会公众特别是青少年，普及水土保持科学常识，传播生态文明思想。



南平市（武夷学院）水土保持科技示范园

#### （六）科技与交流

开展海峡两岸水土保持科技交流，与中国水土保持学会、台湾中华水土保持学会、长汀县人民政府共同举办2021年海峡两岸水土保持学术研讨会·第二届海峡两岸水土保持科技论坛暨福建省水土保持学会2021年学术年会，海峡两岸50余家单位的近180位专家和代表参会；持续推进7个在研项目的科研工作；《宽叶雀稗内生真菌促进根系生长及提高持水性能研究》《基于关键表征指标的长汀县水土流失治理成效评价》分别获得福建水利科学技术奖二等奖、三等奖；出版发行4期《亚热带水土保持》期刊。



## 四、重要水土保持事件

### （一）制定出台水土保持高质量发展指导性文件

7月14日省政府专题会议研究讨论、8月23日省委常委会会议专题研究通过了《福建省水土保持工作领导小组关于深入贯彻习近平总书记重要讲话重要指示批示精神推进水土保持高质量发展的意见》，明确了“十四五”及今后一段时间工作目标和重点任务，推进全省水土保持高质量发展。

### （二）全国水土保持规划福建省实施情况再创佳绩

8月27日，水利部办公厅印发全国水土保持规划实施情况评估结果，我省2016-2020年度全国水土保持规划实施情况评估获得优秀等次，名列全国前茅。

### （三）省领导调研指导水土保持工作

5月18日，省委书记尹力前往长汀县调研水土流失治理情况，并强调：要牢记习近平总书记对长汀水土流失治理“进则全胜、不进则退”重要指示精神，“滴水穿石，人一我十”，持续加强生态环境保护工作，让绿水青山成为永远的骄傲。

12月30日，省委副书记、政法委书记罗东川在《八闽快讯》增刊第299期《红土地上的绿色奇迹——长汀县水土流失治理10周年取得显著成效》上批示：水土流失治理成功范例经验和精神弥足珍贵。“进则全胜、不进则退”“滴水穿石、人一我十”都要继续弘扬，进一步推进全省水土流失治理和生态省建设。

3月10日，省委常委、副省长郭宁宁出席金融支持长汀县水土流失治理现场会暨义务植树活动，活动期间察看了长汀水土流失治理科教馆。

12月10日，副省长康涛出席中国·长汀水土保持高质量发展论坛，并在论坛上致辞。



#### （四）水利部领导调研指导水土保持工作

12月18日，水利部部长李国英就“长汀经验”作出重要批示：人民日报12月10日头版头条《长汀——绿满荒山写传奇》，12月11日二版《一坡一岭，护好美丽中国鲜明底色——践行习近平生态文明思想的水土保持实践》，深入挖掘了长汀水土流失治理的艰辛进程和经验成效，深刻领悟了习近平生态文明思想在水土保持工作中的成功实践，生动展示了在习近平生态文明思想指引下我国水土保持工作取得的显著成绩，不仅使我们倍受鼓舞，而且更加激励我们坚决贯彻落实习近平生态文明思想进一步推动水土保持工作高质量发展。

12月7日至11日，水利部副部长陆桂华到我省调研水土保持工作，实地考察莆田市水土保持科教园、沙县区夏茂镇俞邦村清洁小流域综合治理工程、宁化县石壁镇溪背村油茶林水土保持“以奖代补”等项目；实地考察后，参加了在长汀举办中国·长汀水土保持高质量发展论坛，并发表讲话。

#### （五）省水利厅党组书记、厅长刘琳调研长汀县水土流失治理工作

11月16日至18日，省水利厅党组书记、厅长刘琳深入长汀实地考察了长汀县水土保持科教园等项目，详细了解水土流失治理情况，提出“要弘扬提升‘长汀经验’，着力打造长汀全国水土保持高质量发展先行区，让闽西大地山更绿、水更清”的具体要求；12月10日陪同省领导和水利部领导参加了在长汀举办中国·长汀水土保持高质量发展论坛，并发表讲话。

#### （六）开展2021年度水土保持目标责任考核

根据《福建省水土保持目标责任考核工作方案（试行）》，省水利厅会同省发改委、财政厅、自然资源厅、生态环境厅、农业农村厅、林业局等相关单位，对9个设区市和平潭综合实验区开展2021年度水土保持工作评估。全省9个设区市和平潭综合实验区评估等次均为良好以上，其中龙岩、泉州、南平、三明和厦门等5个设区市评估等次为优秀。

### （七）召开视频会推进全省水土保持工作

4月20日，省水利厅召开全省水土保持工作视频会议，厦门市、龙岩市、光泽县、安溪县等4个市、县水利局作了典型交流发言；省水利厅二级巡视员陈国忠出席会议，并就全面推进水土保持高质量发展提出明确要求。

10月22日，省水利厅通过视频方式开展2021年度福建省生产建设项目水土保持监管培训。

11月17日至19日，省水利厅通过“视频+”方式，在福州举办2021年度福建省水土保持监测与信息化技术培训班。

### （八）“长汀经验”典型引领

6月23日，福建农林大学和长汀县委、县政府在长汀县联合举办“长汀水土流失治理与绿色发展论坛”。

7月7日至8日，2021年海峡两岸水土保持学术研讨会在长汀召开，从理论与实践的不同角度充分探讨水土保持与长汀实践，为我国南方红壤侵蚀区的治理提供有益的借鉴。

7月26日，根据《水利部办公厅关于开展全国水土保持高质量发展先行区建设的通知》，长汀县被列为全国5个水土保持高质量发展先行区之一。

10月8日，经水利部推荐，《长汀县水土流失综合治理与生态修复实践》成功入选《中国生态修复典型案例集》和联合国《生物多样性公约》第十五次缔约方大会（COP15）生态修复典型案例，并在大会主题论坛上推广。

12月10日至11日，在水利部、中宣部指导和支持下，省委宣传部、省水利厅和龙岩市委、市政府主办的中国·长汀水土保持高质量发展论坛在长汀县举行，广泛宣传我省十年来水土流失治理的成效和经验，取得了良好的社会效果。

### （九）示范创建取得佳绩

12月22日，水利部公布了2021年度国家水土保持示范名单，我省8个示范创建项目全部入选，其中长汀县、永定区、宁化县被命名为“国家水土保持示范县”，南平市（武夷学院）生态茶园水土保持科技示范园被命名为“国家水土保持科技示范园”，泰宁县上清溪小流域、安溪县山都小流域、南平市建阳区书莒溪小流域、紫金山金铜矿联合开发项目被命名为“国家水土保持示范工程”。

《福建省水土保持公报》编委会：

主任：陈国忠

副主任：陈 显 吴 娟 林文莲

成 员：许宗珍 林敬兰 董爱红

主 编：陈 显

副主编：吴 娟 林文莲 董爱红

编 辑：许宗珍 方 锴 林敬兰 徐玉华

卢顺发 郑 锐 余赛英 史文妍

《福建省水土保持公报》编写成员单位：

福建省水利厅水土保持与科技处

福建省水土保持监测站

福建省水土保持工作站

福建省水文水资源勘测中心