



# 福建省水土保持公报

福建省水利厅

# 福建省水土保持公报

2020

福建省水利厅



# 目 录

综 述	1
一、水土流失状况	3
(一) 主要江河径流、泥沙	3
(二) 全省水土流失状况	3
二、水土流失防治情况	12
(一) 预防监督	12
(二) 综合治理	13
(三) 重点工程	13
三、水土保持基础工作	19
(一) 水土保持规划	19
(二) 监督管理	19
(三) 监测评价	19
(四) 水土保持信息化	20
(五) 宣传教育	20
(六) 科技与交流	21
四、重要水土保持事件	22





## 综 述

2020年，全省以习近平新时代中国特色社会主义思想为指导，深入践行习近平生态文明思想，深入贯彻习近平总书记重要讲话重要指示批示精神，大力推广“长汀经验”，砥砺前行，扎实有效推动水土保持生态文明建设。

2020年，全省共完成新增水土流失综合治理面积158206.69公顷，综合治理崩岗202个，山坡地整治4679.02公顷（其中综合整治坡耕地3541.87公顷），开展49条生态清洁小流域建设。全省各部门共完成投资186093.45万元，其中中央水土保持专项资金15900.00万元，省级财政水土保持专项资金18000.00万元。重点实施国家水土保持重点建设工程、“以奖代补”试点建设项目、

坡耕地水土流失综合治理工程、省级水土流失治理重点县以及水土保持生态村建设项目等一系列重点工程。

截至2020年末，全省共有水土流失面积924015.00公顷，占土地总面积的7.52%；与2019年相比，全省水土流失面积减少了28121.00公顷，减幅2.95%。

全省共审批生产建设项目水土保持方案2569个，涉及水土流失防治责任范围3.31万公顷。全省共报备生产建设项目水土保持设施自主验收599项，开展水土保持现场检查3124项次，查处违规（法）案件17起，征收水土保持补偿费27422.36万元，其中省级征收3130.50万元。

组织开展《福建省“十四五”

水土保持专项规划》等3项规划的编制；开展全省水土流失动态监测，编制完成2019年度《福建省水土保持监测点水土流失动态监测成果汇编》；完成全省生产建设项目水土保持“天地一体化”区域监管、全省生产建设项目水土保持“天地一体化”项目监管，实现在建项目和涉及中央环保督查项目全覆盖；完成“数字水利”福建省水土保持“天地一体化”信息系统一期建设并投

入试运行；长汀县水土保持科教园被授予“国家水情教育基地”“习近平新时代中国特色社会主义思想实践示范基地”。

根据《中华人民共和国水土保持法》及相关法律法规的规定，福建省水利厅按年度发布《福建省水土保持公报》，公报为政府宏观决策和全社会保护利用水土资源提供依据。公报中涉及的全省数据，均未包括金门县和马祖岛。

# 一、水土流失状况

## (一) 主要江河径流、泥沙

2020年全省主要江河总径流量623.18亿立方米，比上年少44.52%，比常年少33.93%；总输沙量174.35万吨，比上年少82.29%，比常年少89.42%。其中，闽江径流量435.43亿立方米，比上年少41.91%，比常年少24.34%；输沙量93.32万吨，比上年少82.70%，比常年少86.54%。主要江河径流、泥沙情况详见表1。

表1 全省2020年主要江河径流、泥沙情况

河流名称	流域面积 (hm <sup>2</sup> )	径流量			输沙量		
		本年 (亿m <sup>3</sup> )	与上年比较 (±%)	与常年比较 (±%)	本年 (万t)	与上年比较 (±%)	与常年比较 (±%)
闽江	5992200	435.43	-41.91	-24.34	93.32	-82.70	-86.54
九龙江	1474100	73.57	-48.14	-52.53	55.97	-75.09	-84.87
汀江	902200	50.42	-53.30	-43.98	11.25	-91.98	-94.59
晋江	562900	27.40	-46.71	-49.03	5.49	-83.94	-97.87
赛江(交溪)	483700	29.12	-52.14	-45.84	2.03	-94.74	-97.31
木兰溪	173200	7.24	-37.21	-52.40	6.29	-16.48	-85.56

注：闽江、赛江流域面积为省内面积。

## (二) 全省水土流失状况

根据2020年水土流失动态监测成果，全省共有水土流失面积924015.00公顷，占土地总面积的7.52%。其中：轻度流失727501.00公顷，占水土流失面积78.73%；中度流失135835.00公顷，占水土流失面积14.70%；强烈流失42785.00公顷，占水土流失面积4.63%；极强烈流失13309.00公顷，占水土流失面积1.44%；剧烈流失4585.00公顷，占水土流失面积0.50%。

与2019年水土流失动态监测成果相比，全省水土流失面积减少了28121.00公顷，减幅2.95%。其中，轻度、中度、强烈、极强烈和剧烈流失均有所减少，分别



减少了2444.00公顷、17082.00公顷、1150.00公顷、7026.00公顷、419.00公顷，  
减幅分别为0.33%、11.17%、2.62%、34.55%、8.37%。

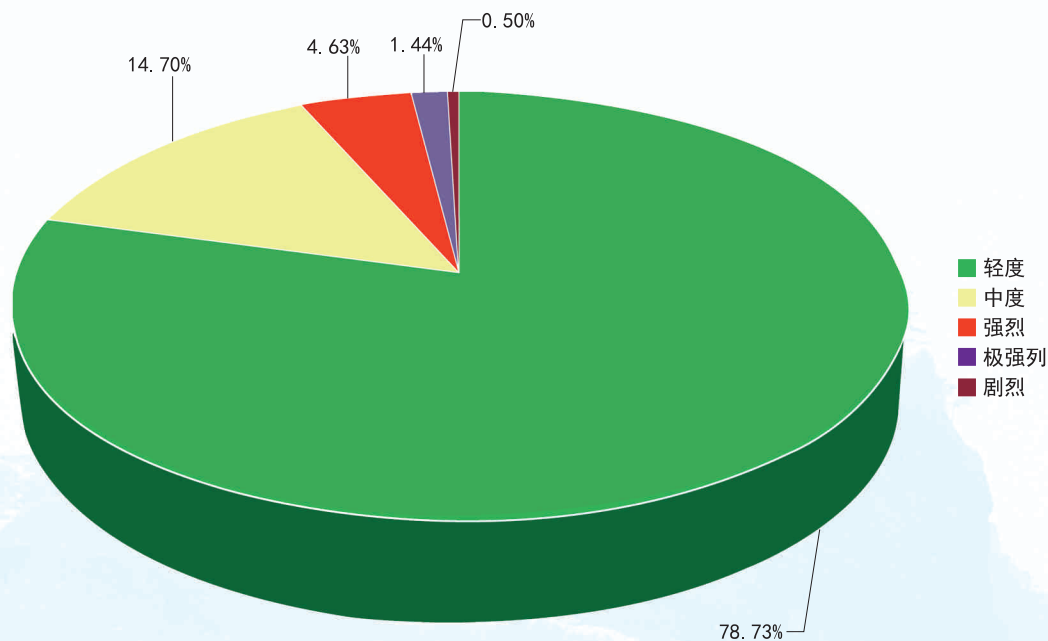


图1 全省各级强度水土流失面积比例图

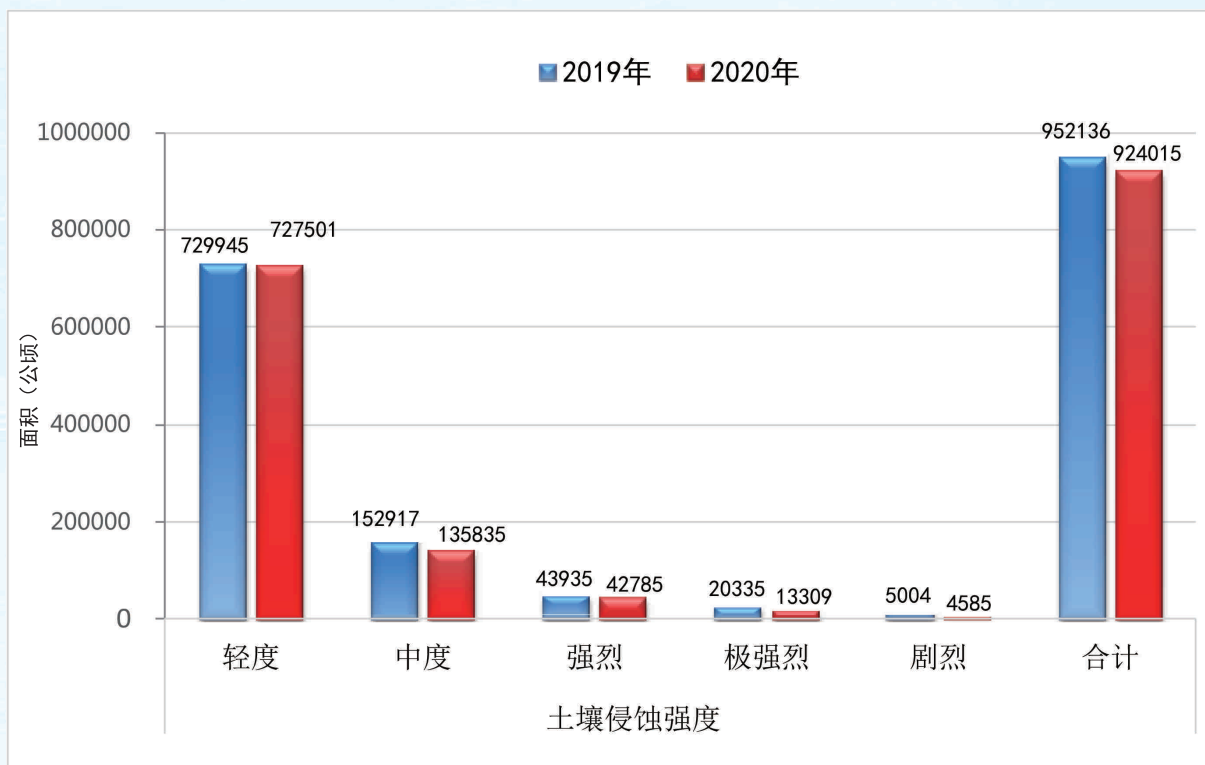


图2 全省2019年与2020年水土流失面积对比图



表2 2020年各县(市、区)水土流失现状

行政区	土地面积 (hm <sup>2</sup> )	水土流失		各级强度水土流失														
				轻度			中度			强烈			极强烈			剧烈		
				面积 (hm <sup>2</sup> )	比例 (%)	流失率 (%)	面积 (hm <sup>2</sup> )	比例 (%)	面积 (hm <sup>2</sup> )	比例 (%)	面积 (hm <sup>2</sup> )	比例 (%)	面积 (hm <sup>2</sup> )	比例 (%)	面积 (hm <sup>2</sup> )	比例 (%)	面积 (hm <sup>2</sup> )	比例 (%)
合计	12287000	924015	7.52	727501	78.73	135835	14.70	42785	4.63	13309	1.44	4585	0.50					
小计	1141700	77355	6.78	59125	76.43	12671	16.38	4603	5.95	895	1.16	61	0.08					
鼓楼区	3500	32	0.91	31	96.87	1	3.13	-	-	-	-	-	-					
台江区	1800	-	-	-	-	-	-	-	-	-	-	-	-					
仓山区	14200	179	1.26	162	90.50	15	8.38	2	1.12	-	-	-	-					
马尾区	28100	515	1.83	415	80.58	93	18.06	7	1.36	-	-	-	-					
晋安区	56700	1752	3.09	1562	89.15	183	10.45	6	0.34	1	0.06	-	-					
长乐区	65800	2100	3.19	1798	85.61	287	13.67	13	0.62	1	0.05	1	0.05					
福清市	151800	10468	6.90	9454	90.31	744	7.11	164	1.57	92	0.88	14	0.13					
闽侯县	213600	14505	6.79	12523	86.33	1318	9.09	654	4.51	4	0.03	6	0.04					
连江县	116800	5209	4.46	4521	86.79	440	8.45	234	4.49	12	0.23	2	0.04					
罗源县	118700	6144	5.18	3658	59.53	962	15.66	1023	16.65	489	7.96	12	0.20					
闽清县	146600	15957	10.88	11023	69.07	3244	20.33	1546	9.69	132	0.83	12	0.08					
永泰县	224100	20494	9.15	13978	68.20	5384	26.27	954	4.66	164	0.80	14	0.07					
小计	151600	8090	5.34	7256	89.68	626	7.74	176	2.18	32	0.40	-	-					
思明区	7500	391	5.21	374	95.65	12	3.07	5	1.28	-	-	-	-					
海沧区	17600	1488	8.45	1348	90.59	135	9.07	5	0.34	-	-	-	-					
湖里区	7200	157	2.18	150	95.54	7	4.46	-	-	-	-	-	-					
集美区	18300	974	5.32	878	90.14	61	6.26	32	3.29	3	0.31	-	-					
同安区	65800	2255	3.43	1865	82.70	319	14.15	56	2.48	15	0.67	-	-					
翔安区	35200	2825	8.03	2641	93.48	92	3.26	78	2.76	14	0.50	-	-					



续表

行政区	土地面积 (hm <sup>2</sup> )	水土流失		各级强度水土流失																																																																																																																																																																																																																																																																																																															
		面积 (hm <sup>2</sup> )	流失率 (%)	轻度			中度			强烈			极强烈			剧烈																																																																																																																																																																																																																																																																																																			
				面积 (hm <sup>2</sup> )	比例 (%)	面积 (hm <sup>2</sup> )	比例 (%)	面积 (hm <sup>2</sup> )	比例 (%)	面积 (hm <sup>2</sup> )	比例 (%)	面积 (hm <sup>2</sup> )	比例 (%)	面积 (hm <sup>2</sup> )	比例 (%)																																																																																																																																																																																																																																																																																																				
小计	389500	27600	7.09	23768	86.11	2095	7.59	1073	3.89	432	1.57	232	0.84	城厢区	50200	2674	5.33	2515	94.05	67	2.51	78	2.92	14	0.52	-	-	涵江区	75200	3314	4.41	3124	94.27	127	3.83	46	1.39	12	0.36	5	0.15	荔城区	27100	2484	9.17	2245	90.38	211	8.49	24	0.97	4	0.16	-	-	秀屿区	51900	5183	9.99	4587	88.50	282	5.44	310	5.98	4	0.08	-	-	仙游县	185100	13945	7.53	11297	81.01	1408	10.10	615	4.41	398	2.85	227	1.63	小计	2319100	176089	7.59	133612	75.88	31158	17.69	7558	4.29	2968	1.69	793	0.45	梅列区	35300	2241	6.35	1678	74.88	232	10.35	310	13.83	21	0.94	-	-	三元区	80700	5853	7.25	5124	87.54	295	5.04	341	5.83	78	1.33	15	0.26	永安市	294200	23432	7.96	15419	65.80	6547	27.94	1145	4.89	289	1.23	32	0.14	明溪县	170800	11930	6.98	8512	71.35	2735	22.93	387	3.24	278	2.33	18	0.15	清流县	182500	15561	8.53	13371	85.93	1231	7.91	721	4.63	167	1.07	71	0.46	宁化县	240700	22163	9.21	18719	84.46	1591	7.18	1052	4.75	526	2.37	275	1.24	大田县	229400	20119	8.77	15848	78.78	1819	9.04	1246	6.19	930	4.62	276	1.37	尤溪县	346300	23428	6.77	17824	76.08	4972	21.22	387	1.65	231	0.99	14	0.06	沙县	181500	10239	5.64	6312	61.65	3027	29.56	728	7.11	154	1.50	18	0.18	将乐县	224600	14050	6.26	10415	74.12	3477	24.75	98	0.70	45	0.32	15	0.11	泰宁县	154000	11789	7.66	8925	75.71	2715	23.03	89	0.75	56	0.48	4	0.03	建宁县	179100	15284	8.53	11465	75.01	2517	16.47	1054	6.90	193	1.26	55	0.36	小计	1086400	116432	10.72	93638	80.43	13568	11.65	5847	5.02	1864	1.60	1515	1.30	丰泽区	10800	698	6.46	641	91.83	43	6.16	14	2.01	-	-	-	-	鲤城区	5400	101	1.87	91	90.10	9	8.91	1	0.99	-	-	-	-



续表

行政区	土地面积 (hm <sup>2</sup> )	水土流失		各级强度水土流失											
		面积 (hm <sup>2</sup> )	流失率 (%)	轻度		中度		强烈		极强烈		剧烈			
				面积 (hm <sup>2</sup> )	比例 (%)	面积 (hm <sup>2</sup> )	比例 (%)	面积 (hm <sup>2</sup> )	比例 (%)	面积 (hm <sup>2</sup> )	比例 (%)	面积 (hm <sup>2</sup> )	比例 (%)		
泉州	洛江区	2379	6.23	2054	86.35	199	8.36	115	4.83	11	0.46	-	-	-	-
	泉港区	2317	7.57	2013	86.87	211	9.11	78	3.37	15	0.65	-	-	-	-
	石狮市	968	6.05	821	84.82	130	13.43	16	1.65	1	0.10	-	-	-	-
	晋江市	4335	6.75	4123	95.11	130	3.00	78	1.80	4	0.09	-	-	-	-
	南安市	23921	12.05	15110	63.17	4942	20.66	2567	10.73	490	2.05	812	3.39	-	-
	惠安县	2844	5.91	2198	77.29	389	13.68	245	8.61	12	0.42	-	-	-	-
	安溪县	48357	15.82	44348	91.71	1669	3.45	1510	3.12	575	1.19	255	0.53	-	-
	永春县	14865	10.20	11133	74.89	1910	12.85	838	5.64	546	3.67	438	2.95	-	-
	德化县	15647	7.01	11106	70.99	3936	25.15	385	2.46	210	1.34	10	0.06	-	-
小计	1260800	134274	10.65	107542	80.09	15640	11.65	8545	6.36	1824	1.36	723	0.54	-	-
漳州市	龙文区	228	1.84	211	92.54	16	7.02	1	0.44	-	-	-	-	-	-
	芗城区	1063	4.01	965	90.78	66	6.21	28	2.63	4	0.38	-	-	-	-
	龙海市	10788	9.68	7742	71.76	1744	16.17	1154	10.70	124	1.15	24	0.22	-	-
	云霄县	11914	11.14	10184	85.48	941	7.90	689	5.78	98	0.82	2	0.02	-	-
	漳浦县	19381	9.70	14963	77.21	2889	14.91	1287	6.64	214	1.10	28	0.14	-	-
	长泰县	8927	9.78	6513	72.96	1631	18.27	681	7.63	102	1.14	-	-	-	-
	东山县	1554	6.37	1311	84.37	180	11.58	56	3.60	7	0.45	-	-	-	-
	南靖县	20347	10.23	13836	67.99	3798	18.67	2185	10.74	514	2.53	14	0.07	-	-
	诏安县	19332	15.50	16154	83.56	1798	9.30	639	3.31	319	1.65	422	2.18	-	-
平和县	26754	11.49	24498	91.56	1069	4.00	793	2.96	202	0.76	192	0.72	-	-	
华安县	131500	10.64	11165	79.83	1508	10.78	1032	7.38	240	1.72	41	0.29	-	-	



续表

行政区	土地面积 (hm <sup>2</sup> )	水土流失		各级强度水土流失														
		面积 (hm <sup>2</sup> )	流失率 (%)	轻度			中度			强烈			极强烈			剧烈		
				面积 (hm <sup>2</sup> )	比例 (%)	面积 (hm <sup>2</sup> )	比例 (%)	面积 (hm <sup>2</sup> )	比例 (%)	面积 (hm <sup>2</sup> )	比例 (%)	面积 (hm <sup>2</sup> )	比例 (%)	面积 (hm <sup>2</sup> )	比例 (%)			
小计	2631200	172288	6.55	130551	75.77	33952	19.71	5402	3.14	1898	1.10	485	0.28					
建阳区	338700	16760	4.95	9277	55.35	4960	29.59	1806	10.78	595	3.55	122	0.73					
延平区	266000	12867	4.84	11123	86.44	729	5.67	792	6.16	214	1.66	9	0.07					
邵武市	285100	23422	8.22	16748	71.50	6361	27.16	218	0.93	68	0.29	27	0.12					
武夷山市	281400	17259	6.13	12547	72.71	4464	25.86	204	1.18	42	0.24	2	0.01					
建瓯市	420000	27354	6.51	22142	80.95	2909	10.63	1315	4.81	725	2.65	263	0.96					
顺昌县	198500	16665	8.40	15687	94.12	603	3.62	298	1.79	56	0.34	21	0.13					
浦城县	338300	17525	5.18	11285	64.39	5734	32.72	434	2.48	68	0.39	4	0.02					
光泽县	224000	17662	7.88	13986	79.19	3554	20.12	78	0.44	38	0.22	6	0.03					
松溪县	104300	6640	6.37	4898	73.76	1606	24.19	99	1.49	34	0.51	3	0.05					
政和县	174900	16134	9.22	12858	79.70	3032	18.79	158	0.98	58	0.36	28	0.17					
小计	1905200	114871	6.03	91221	79.41	14629	12.74	6101	5.31	2405	2.09	515	0.45					
新罗区	267900	11991	4.48	9068	75.63	1214	10.12	1217	10.15	421	3.51	71	0.59					
永定区	222400	13044	5.87	10318	79.11	1306	10.01	1117	8.56	201	1.54	102	0.78					
漳平市	297600	20158	6.77	16438	81.55	1866	9.26	1169	5.80	541	2.68	144	0.71					
长汀县	310000	21013	6.78	18416	87.64	1792	8.53	579	2.76	169	0.80	57	0.27					
上杭县	285900	17800	6.23	11877	66.72	4464	25.08	863	4.85	585	3.29	11	0.06					
武平县	263800	13948	5.29	10693	76.66	2794	20.03	355	2.55	102	0.73	4	0.03					
连城县	257600	16917	6.57	14411	85.20	1193	7.05	801	4.73	386	2.28	126	0.74					
小计	1364400	94378	6.92	78592	83.28	11233	11.90	3354	3.55	959	1.02	240	0.25					
蕉城区	166400	8352	5.02	6983	83.61	1225	14.67	86	1.03	32	0.38	26	0.31					
福安市	188000	15764	8.39	14153	89.79	1118	7.09	363	2.30	89	0.56	41	0.26					



续表

行政区	土地面积 (hm <sup>2</sup> )	水土流失		各级强度水土流失														
		面积 (hm <sup>2</sup> )	流失率 (%)	轻度			中度			强烈			极强烈			剧烈		
				面积 (hm <sup>2</sup> )	比例 (%)	面积 (hm <sup>2</sup> )	比例 (%)	面积 (hm <sup>2</sup> )	比例 (%)	面积 (hm <sup>2</sup> )	比例 (%)	面积 (hm <sup>2</sup> )	比例 (%)	面积 (hm <sup>2</sup> )	比例 (%)	面积 (hm <sup>2</sup> )	比例 (%)	
福鼎市	152600	6781	4.44	5233	77.17	1272	18.76	223	3.29	49	0.72	4	0.06					
霞浦县	171600	13942	8.12	12134	87.03	1097	7.87	432	3.10	231	1.66	48	0.34					
古田县	238500	21357	8.95	14692	68.80	4964	23.24	1412	6.61	224	1.05	65	0.30					
屏南县	145800	5955	4.08	4703	78.97	677	11.37	421	7.07	135	2.27	19	0.32					
寿宁县	142400	11898	8.36	11234	94.42	327	2.75	182	1.53	123	1.03	32	0.27					
周宁县	104700	6318	6.03	5934	93.93	332	5.25	39	0.62	11	0.17	2	0.03					
柘荣县	54400	4011	7.37	3526	87.91	221	5.51	196	4.89	65	1.62	3	0.07					
小计	37100	2638	7.11	2196	83.24	263	9.97	126	4.78	32	1.21	21	0.80					
平潭县	37100	2638	7.11	2196	83.24	263	9.97	126	4.78	32	1.21	21	0.80					

注：根据水利部统一要求，各行政区土地面积为中华人民共和国民政部发布数据。

**表3 各设区市水土流失动态变化情况**

设区市	年度	水土流失面积 (hm <sup>2</sup> )					
		合计	轻度	中度	强烈	极强烈	剧烈
全省	2020年	924015	727501	135835	42785	13309	4585
	2019年	952136	729945	152917	43935	20335	5004
	动态变化	-28121	-2444	-17082	-1150	-7026	-419
福州	2020年	77355	59125	12671	4603	895	61
	2019年	79363	57663	15527	4750	1301	122
	动态变化	-2008	1462	-2856	-147	-406	-61
厦门	2020年	8090	7256	626	176	32	0
	2019年	8251	6440	1219	516	71	5
	动态变化	-161	816	-593	-340	-39	-5
莆田	2020年	27600	23768	2095	1073	432	232
	2019年	28199	22371	3621	1272	697	238
	动态变化	-599	1397	-1526	-199	-265	-6
三明	2020年	176089	133612	31158	7558	2968	793
	2019年	181090	134664	33944	6909	4584	989
	动态变化	-5001	-1052	-2786	649	-1616	-196
泉州	2020年	116432	93638	13568	5847	1864	1515
	2019年	120093	94555	15444	5839	2870	1385
	动态变化	-3661	-917	-1876	8	-1006	130
漳州	2020年	134274	107542	15640	8545	1824	723
	2019年	138792	112148	16385	7398	2277	584
	动态变化	-4518	-4606	-745	1147	-453	139
南平	2020年	172288	130551	33952	5402	1898	485
	2019年	177362	131811	34909	6685	3188	769
	动态变化	-5074	-1260	-957	-1283	-1290	-284
龙岩	2020年	114871	91221	14629	6101	2405	515
	2019年	118833	94097	14696	5651	3843	546
	动态变化	-3962	-2876	-67	450	-1438	-31
宁德	2020年	94378	78592	11233	3354	959	240
	2019年	97470	74096	16792	4775	1466	341
	动态变化	-3092	4496	-5559	-1421	-507	-101
平潭	2020年	2638	2196	263	126	32	21
	2019年	2683	2100	380	140	38	25
	动态变化	-45	96	-117	-14	-6	-4

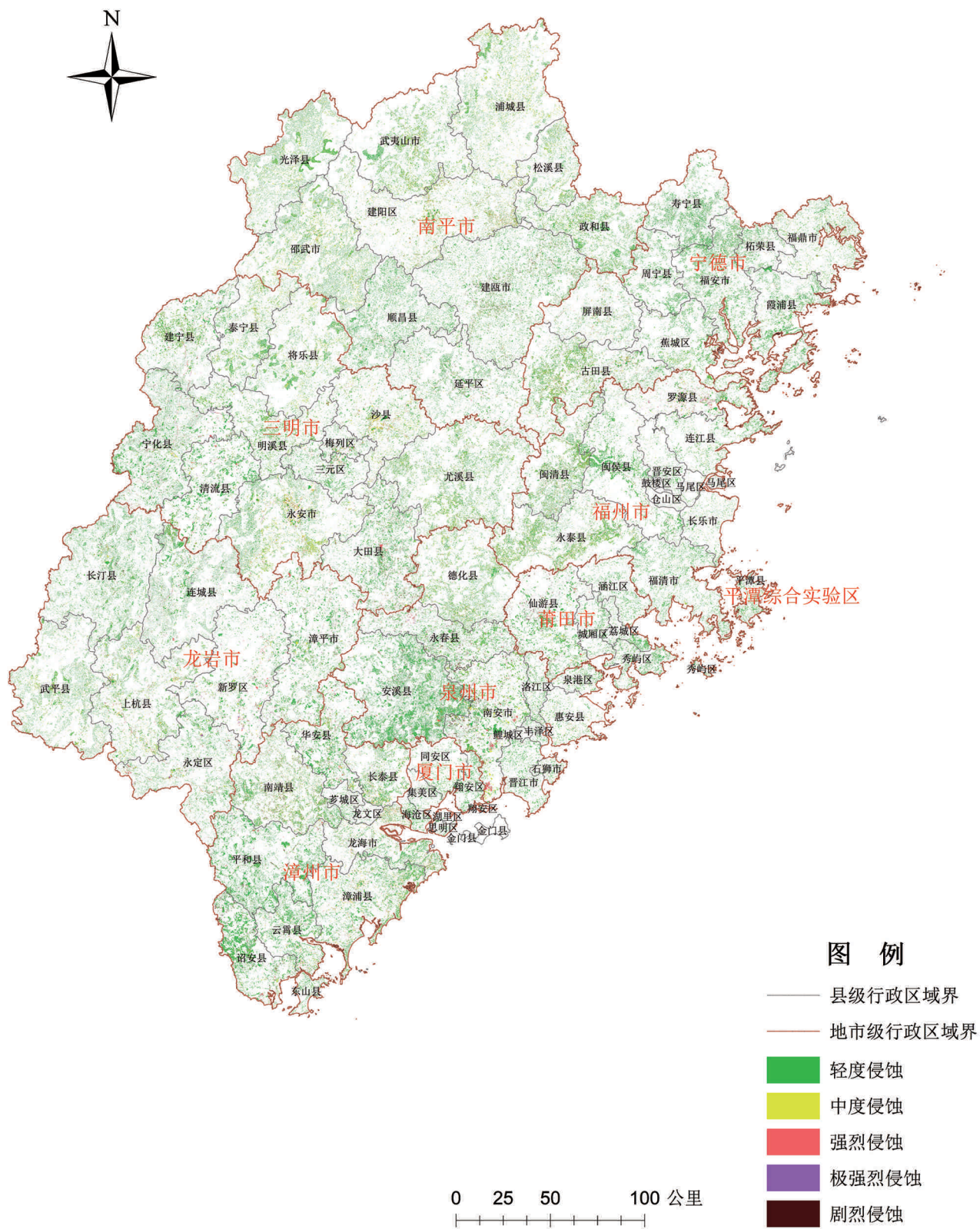


图3 福建省2020年水土流失现状图



## 二、水土流失防治情况

### (一) 预防监督

#### 1、水土保持方案审批及实施

全省共审批生产建设项目水土保持方案2569个，其中省级24个、设区市219个、县级2326个，涉及水土流失防治责任范围33126.37公顷、水土保持总投资1586191.74万元。全省共报备生产建设项目水土保持设施自主验收599项。

**表4 2020年度水土保持预防监督管理工作情况**

设区市	生产建设项目水土保持方案审批						水土保持设施自主验收报备(项)	征收水土保持补偿费(万元)
	审批数量(个)			水土保持总投资(万元)	防治责任范围(hm <sup>2</sup> )	减少水土流失量(万t)		
	合计	地级	县级					
省级	24	-	-	80548.81	2006.30	35.46	25	3130.50
福州	443	38	405	310552.93	4849.53	116.50	30	2957.90
厦门	40	13	27	31768.34	500.96	12.21	115	2131.91
莆田	129	5	124	79044.91	2659.78	11.37	15	927.60
三明	243	12	231	79456.08	2457.47	101.22	78	5012.86
泉州	626	15	611	448148.08	3495.62	52.79	127	4392.43
漳州	352	6	346	109497.35	4393.44	83.75	51	2487.15
南平	179	4	175	188271.25	4970.03	42.95	71	1660.35
龙岩	188	13	175	168395.98	5178.49	156.05	51	2292.38
宁德	325	93	232	85274.71	2476.57	186.98	29	2256.07
平潭	20	20	-	5233.30	138.18	4.55	7	173.21
合计	2569	219	2326	1586191.74	33126.37	803.83	599	27422.36

#### 2、生产建设项目监督执法

全省共开展水土保持现场检查3124项次；查处违规（法）案件17起；征收水土保持补偿费27422.36万元，其中省级征收3130.50万元。

## (二) 综合治理

全省水土流失综合治理总投资186093.45万元，其中中央水土保持专项资金15900.00万元，省级财政水土保持专项资金18000.00万元。综合治理水土流失面积158206.69公顷，其中：山坡地整治4679.02公顷（其中综合整治坡耕地3541.87公顷）、水土保持林42780.18公顷、种草2515.09公顷、封育治理102643.36公顷、其他措施5589.04公顷。

表5 2020年度全省水土流失综合治理完成情况

设区市	综合治理 (hm <sup>2</sup> )	山坡地整治 (hm <sup>2</sup> )	水土保持林 (hm <sup>2</sup> )	种草 (hm <sup>2</sup> )	封育治理 (hm <sup>2</sup> )	其他措施 (hm <sup>2</sup> )
福州	9392.98	181.00	2466.05	34.73	5014.50	1696.70
厦门	747.10	-	680.00	67.10	-	-
宁德	11173.20	326.86	132.33	16.47	7545.79	3151.75
莆田	2854.00	-	2387.00	-	467.00	-
泉州	20800.08	1286.26	3389.43	47.05	16005.05	72.29
漳州	21485.94	1404.37	10368.38	6.86	9290.19	416.14
龙岩	31813.41	965.59	6772.34	1689.08	22386.40	-
三明	32452.82	464.01	7169.25	-	24819.56	-
南平	26620.16	50.93	8815.40	386.80	17114.87	252.16
平潭	867.00	-	600.00	267.00	-	-
合计	158206.69	4679.02	42780.18	2515.09	102643.36	5589.04

## (三) 重点工程

### 1、国家水土保持重点建设工程

2020年，对长汀、上杭、永定、新罗、连城、漳平、平和、诏安、南靖、华安、宁化、大田、建宁、清流、明溪、将乐、尤溪、安溪、南安、永春、光泽、浦城、政和、武夷山、寿宁等25个苏区、老区县的87条小流域开展水土流失综合治理。完成投资16908.01万元，完成水土流失综合治理面积35468.01公顷。



长汀县南安河小流域水土流失综合治理



大田县桃溪小流域水土流失综合治理

表6 2020年度国家水土保持重点建设工程完成情况

项目县	综合治理 (hm <sup>2</sup> )	山坡 地整治* (hm <sup>2</sup> )	植物 措施* (hm <sup>2</sup> )	封育 治理 (hm <sup>2</sup> )	道路 (km)	排洪 沟渠 (km)	蓄水池 (口)	护岸 护坡 (km)	完成投资 (万元)
长汀	3000.74	-	931.75	2068.99	-	-	-	2.11	1430.00
上杭	1730.88	-	132.25	1598.63	-	-	-	1.84	859.40
永定	1306.80	-	31.09	1275.71	-	-	-	0.65	572.20
新罗	1248.29	20.28	48.67	1179.34	1.25	0.23	-	0.97	572.13
连城	1428.00	15.00	48.00	1365.00	0.43	0.91	2	0.78	715.11
漳平	1200.28	-	178.65	1021.63	-	-	-	0.53	573.71
平和	1200.40	176.40	35.00	989.00	6.81	1.80	13	0.31	572.00
诏安	1200.35	32.72	104.57	1063.06	1.16	1.16	4	0.70	572.69
南靖	1206.86	100.00	6.86	1100.00	3.40	4.15	14	0.58	572.00
华安	1200.00	93.00	-	1107.00	1.63	1.63	21	1.31	572.00
宁化	1501.14	-	129.41	1371.73	-	-	-	1.15	715.31
大田	1203.17	40.56	15.35	1147.26	2.69	1.71	20	1.01	572.68
建宁	1717.70	59.98	-	1657.72	3.84	6.12	24	1.44	857.98
清流	1202.00	-	31.00	1171.00	0.89	-	-	0.98	572.89
明溪	1508.13	34.00	-	1474.13	1.76	0.99	1	1.35	715.36
将乐	1591.70	-	52.50	1539.20	1.16	-	-	1.16	715.45
尤溪	1259.95	59.00	18.90	1182.05	1.53	3.21	-	0.27	572.00
安溪	1201.88	61.53	1.68	1138.67	1.12	1.12	-	0.66	572.50
南安	1200.06	28.00	100.06	1072.00	0.94	1.38	2	2.21	573.59
永春	1201.98	18.40	40.97	1142.61	0.99	1.78	5	1.06	578.57
光泽	1242.03	-	25.30	1216.73	-	-	-	0.71	589.18
浦城	1700.00	-	84.00	1616.00	1.79	2.73	3	1.10	856.97

续表

项目县	综合治理 (hm <sup>2</sup> )	山坡地整治* (hm <sup>2</sup> )	植物措施* (hm <sup>2</sup> )	封育治理 (hm <sup>2</sup> )	道路 (km)	排洪沟渠 (km)	蓄水池 (口)	护岸护坡 (km)	完成投资 (万元)
政和	1789.07	-	89.07	1700.00	0.81	-	-	0.81	857.13
武夷山	1226.60	27.60	27.80	1171.20	1.10	1.79	19	0.70	575.16
寿宁	1200.00	-	73.30	1126.70	-	-	-	1.27	572.00
合计	35468.01	766.47	2206.18	32495.36	33.30	30.71	128	25.66	16908.01

注：本表中“山坡地整治”面积为综合整治坡耕地面积；“植物措施”面积为水土保持林、经果林和种草面积。

## 2、“以奖代补”试点建设项目

2020年，继续实施安溪、宁化2个“以奖代补”试点县建设项目。完成投资3167.98万元，其中中央补助投资2000.00万元，带动民间资本投入1167.98万元。完成水土流失综合治理面积6467.60公顷，其中山坡地整治384.60公顷、封育治理6083.00公顷、道路16.19公里、排洪沟渠23.88公里、蓄水池89口、护岸护坡5.17公里。



宁化县溪口小流域水土流失综合治理



安溪县祥华小流域水土流失综合治理

表7 2020年度“以奖代补”试点建设项目完成情况

项目县	综合治理 (hm <sup>2</sup> )	山坡地整治* (hm <sup>2</sup> )	封育治理 (hm <sup>2</sup> )	道路 (km)	排洪沟渠 (km)	蓄水池 (口)	护岸护坡 (km)	完成投资 (万元)
安溪	3068.94	175.94	2893.00	7.06	7.58	18	1.65	1497.45
宁化	3398.66	208.66	3190.00	9.13	16.30	71	3.52	1670.53
合计	6467.60	384.60	6083.00	16.19	23.88	89	5.17	3167.98

注：本表中“山坡地整治”面积为综合整治坡耕地面积。

### 3、坡耕地水土流失综合治理工程

2020年，实施南安、德化、永春、连江、蕉城、福鼎等6个县（市、区）坡耕地水土流失综合治理工程。完成投资3043.06万元，完成坡耕地水土流失综合治理面积800.62公顷。



南安市坡耕地水土流失综合治理工程



永春县坡耕地水土流失综合治理工程

**表8 2020年度坡耕地水土流失综合治理工程完成情况**

项目县	综合治理 (hm <sup>2</sup> )	山坡地整治* (hm <sup>2</sup> )	道路 (km)	排洪沟渠 (km)	蓄水池 (口)	完成投资 (万元)
南安	95.20	95.20	4.74	5.20	13	357.13
德化	176.60	176.60	10.40	7.89	18	662.00
永春	173.27	173.27	9.03	7.42	20	648.93
连江	38.13	38.13	2.27	-	4	143.00
蕉城	181.29	181.29	11.91	8.38	16	722.00
福鼎	136.13	136.13	10.60	9.68	22	510.00
合计	800.62	800.62	48.95	38.57	93	3043.06

注：本表中“山坡地整治”面积为综合整治坡耕地面积。

### 4、省级水土流失治理重点县项目

2020年，实施长汀、安溪等22个水土流失治理重点项目。完成投资22851.76万元，其中省级财政专项补助15800.00万元。完成水土流失综合治理面积28109.04公顷，其中山坡地整治1590.18公顷、植物措施2412.83公顷（含水土保持林1721.22公顷、经果林18.00公顷、种草673.61公顷）、封育治理24106.03公顷、道路83.92公里、排洪沟渠133.33公里、蓄水池188口、护岸护坡31.89公里。



长汀县河田镇水土流失综合治理



南安市梅山溪小流域水土流失综合治理

表9 2020年度省级水土流失治理重点县项目完成情况

项目县	综合治理 (hm <sup>2</sup> )	山坡地整治* (hm <sup>2</sup> )	植物措施* (hm <sup>2</sup> )	封育治理 (hm <sup>2</sup> )	道路 (km)	排洪沟渠 (km)	蓄水池 (口)	护岸护坡 (km)	完成投资 (万元)
长汀	7748.67	-	2081.67	5667.00	3.50	0.10	-	5.54	8000.00
安溪	2500.06	163.22	-	2336.84	8.77	13.32	38	4.12	1875.00
南安	2500.00	283.51	43.08	2173.41	11.66	15.04	24	4.75	1875.12
诏安	2521.15	276.25	-	2244.90	6.08	7.25	27	2.42	1875.00
平和	2522.00	655.00	-	1867.00	37.40	7.54	61	0.62	1875.00
宁化	1420.00	-	119.63	1300.37	-	-	-	3.29	1063.58
大田	834.20	46.15	2.47	785.58	4.96	3.43	10	1.31	625.90
建宁	677.19	15.66	-	661.53	1.72	1.02	6	1.21	500.62
清流	537.00	-	-	537.00	-	-	-	0.81	375.80
德化	274.98	13.28	-	261.70	0.80	0.60	2	0.91	187.50
永春	676.95	26.67	13.13	637.15	1.28	1.41	3	0.93	533.63
南靖	334.00	20.00	-	314.00	-	-	-	0.32	250.00
长泰	334.00	-	15.87	318.13	-	-	-	0.57	250.00
华安	340.00	51.00	-	289.00	1.95	1.95	3	0.49	250.00
政和	1000.00	-	38.24	961.76	1.88	-	-	0.56	750.15
建瓯	500.00	-	3.00	497.00	0.45	78.00	3	0.33	374.95
永定	253.20	-	3.47	249.73	-	0.01	-	0.37	188.37
连城	255.53	-	26.53	229.00	-	0.15	-	0.75	189.99
闽清	335.04	30.00	1.48	303.56	1.00	1.00	-	0.39	281.47
永泰	1026.07	-	-	1026.07	-	-	-	0.81	375.22
寿宁	834.00	-	57.70	776.30	-	-	-	-	625.00
福安	685.00	9.44	6.56	669.00	2.47	2.51	11	1.39	529.46
合计	28109.04	1590.18	2412.83	24106.03	83.92	133.33	188	31.89	22851.76

注：本表中“山坡地整治”面积为综合整治坡耕地面积；“植物措施”面积为水土保持林、经果林和种草面积。

## 5、水土保持生态村建设项目

2020年，继续开展水土保持生态村建设，全年共创建水土保持生态村42个。完成投资2774.26万元，其中省级财政专项补助2200.00万元，完成水土流失综合治理面积3766.46公顷。



闽清县霞溪村水土保持生态村建设项目



泰宁县水际村水土保持生态村建设项目

表10 2020年度水土保持生态村建设项目完成情况

设区市	生态村(个)	综合治理(hm <sup>2</sup> )	完成投资(万元)
福州	1	84.00	62.50
宁德	12	1172.46	815.88
莆田	2	167.34	122.40
泉州	1	84.00	62.50
漳州	3	250.66	187.50
龙岩	4	335.00	260.13
三明	6	502.00	375.00
南平	12	1087.00	825.85
平潭	1	84.00	62.50
合计	42	3766.46	2774.26



## 三、水土保持基础工作

### （一）水土保持规划

2020年，我省组织开展《福建省“十四五”水土保持专项规划》《福建省国家水土保持重点工程规划（2021—2023年）》《福建省水土流失重点治理项目规划（2021—2025年）》等3项规划的编制。

### （二）监督管理

出台了《福建省“双随机、一公开”跨部门联合监管工作联席会议办公室关于印发2020年度跨部门联合抽查工作计划的通知》，开展跨部门联合监管，提升监管成效；出台了《关于水土保持、洪水影响评价、水资源论证区域评估和多评合一工作的通知》，全面执行水土保持、洪水影响评价、水资源论证区域评估和“多评合一”制度；印发了《福建省水土保持补偿费征缴工作流程》，有效保障水土保持补偿费征收职责稳妥有序划转；印发了《关于2020年度开展水土保持监督检查的通知》，明确省、市、县各级监督检查职责、分工与要求。

### （三）监测评价

组织开展全省水土流失动态监测，完成了省级水土流失监测区域68个县（市、区）水土流失动态监测，监测面积8775700.00公顷；协助太湖流域管理局和珠江水利委员会，完成粤闽赣红壤国家级重点治理区福建省16个县（市、区）水土流失动态监测，监测面积3511300.00公顷；组织开展174个生产建设项目水土保持监督性监测。

组织全省16个水土保持监测站点（长汀综合观测场，福安、安溪、漳州、漳浦、建瓯、福州金山、宁化、宁化科教园、南安等9个坡面径流场和莆田渡里、德化凤洋、大田均溪、福州赤桥、长汀观音桥、宁化渔潭等6个小流域控制站）开展水土流失动态监测，完成水土流失动态监测数据成果整汇编和报送工作。



#### (四) 水土保持信息化

组织完成生产建设项目水土保持方案和国家水土保持重点工程相关信息数据录入、审核和上报工作；组织开展国家水土保持重点工程信息化监管，完成4个在建项目核查、29个竣工项目抽查。

配合水利部开展2020年度生产建设项目水土保持监管遥感解译与判别项目，完成3951个疑似违法违规图斑现场复核工作；完成2019年度水利部遥感监管发现的违法违规项目整改工作，100%依法查处销号已认定的723个违法违规项目；组织开展全省生产建设项目水土保持“天地一体化”区域监管、全省生产建设项目水土保持“天地一体化”项目监管，完成400个项目遥感普查、120个重点项目遥感详查及330架次无人机重点部位调查取证，实现在建项目和涉及中央环保督查项目监管全覆盖；完成“数字水利”福建省水土保持“天地一体化”信息系统项目一期建设任务并投入试运行。

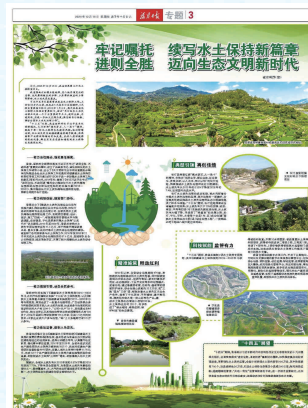
#### (五) 宣传教育

1、**媒体宣传：**12月10日，福建新闻联播播出了《福建：提前超额完成“十三五”水土流失治理任务》。福建日报、学习强国、人民网、新华网等先后刊登《牢记习近平总书记“进则全胜，不进则退”的殷殷嘱托，不断推动水土流失治理取得新胜利——



绿回汀州》《昔日水土流失今朝水清岸绿》《治水保土 绿满茶山》《力推山河披绿装 不让荒山进小康——解码福建水土保持生态建设之路》《福建长汀：火焰荒山披绿衣 青山归来成金山》《“十三五”期间福建省水土保持生态建设居全国领先水平》《龙岩长汀：全国水土流失治理的典范》等文章，专题报道水土流失治理典型和治理经验。

2、**“六进”宣传：**组织开展第七个水土保持宣传日系列活动，福建日报刊登了“牢记嘱托 续写水土保持新篇章 进则全胜 迈向生态文明新时代”宣传日专题专版报道；深化水土保持宣传进机关、进校园、进党校、进企业、进社区、进工地“六进”活动，增强全民的生态意识。



3、科普教育：截至2020年底，我省漳浦县、长汀县、宁化县、闽北、福州金山、宁德市九都等6个水土保持科教园被水利部命名为“国家水土保持科技示范园区”；长汀县水土保持科教园被水利部、共青团中央、中国科协授予“国家水情教育基地”，被省委宣传部授予“习近平新时代中国特色社会主义思想实践示范基地”。



### （六）科技与交流

继续开展海峡两岸水土保持科技交流，以“坚持节水优先，建设幸福河湖”“乡村振兴与农田水利建设”“水土保持与富美乡村”为主题的海峡两岸乡村农田水利建设交流会在南平市召开，海峡两岸专家、学者和专业技术人员等200多人参加学术研讨；《水土相连 闽台齐心——福建省水土保持学会对台交流纪实》入选福建省科协闽台科技智库丛书《闽台科技交流博览》；开展11项水土保持课题研究、2项水土保持推广示范；《先锋植物类芦对困难立地植被修复机理及其生态应用》获省科学技术进步奖三等奖，《基于碳储量变化的长汀县河田镇水土流失治理成效遥感量化评判》获中国水土保持学会科学技术奖三等奖；出版发行4期《亚热带水土保持》期刊。

## 四、重要水土保持事件

### （一）省领导就我省荣获2019年度全国水土保持规划实施情况评估优秀等次作出批示

9月10日，水利部印发了《水利部办公厅关于印发2019年度全国水土保持规划实施情况评估结果的函》，通报了2019年度全国水土保持规划实施情况评估结果，我省荣获优秀等次。

省委书记于伟国批示：我省2019年度全国水土保持规划实施情况评估为优秀，要再接再厉，对照国务院批复要求和水利部工作建议，扎实做好各项工作，确保完成规划目标任务。

副省长李德金批示：认真落实于书记、王省长批示要求，巩固成果，坚持问题导向，再接再厉，持续推进久久为功，确保我省水土保持工作持续走在全国前列，为生态文明试验区作出更大贡献。

### （二）省领导调研指导水土保持工作

省委副书记、代省长王宁于8月28日视察长汀县水土保持科教园，与当地干部共同深入领悟习近平总书记推动长汀水土流失治理的创新理念、生动实践和重大成果。

省委常委、常务副省长赵龙于11月21日视察长汀县水土保持科教园，现场察看了初心花园、宣教馆、项公广场和水土流失危害警示教育区。

人大常委会副主任吴洪芹带队于1月17日到南安市调研水土流失治理工作。7月30日，吴洪芹再次带队到南安市调研水土流失治理工作。

人大常委会副主任檀云坤带领调研组于4月28日到安溪县调研水土流失治理工作。9月18日，檀云坤再次深入安溪县调研水土流失治理工作。

省政协副主席、民盟福建省委主委阮诗玮带领省政协调研组于5月12日至13日赴长汀县开展“加强生态文明建设中的法律服务”对口协商议题调研。

### （三）省水利厅党组书记、厅长赖军调研长汀县水土流失治理工作

省水利厅党组书记、厅长赖军带领厅有关处室负责人于4月17日到长汀县调研水土流失精准治理深层治理工作，召开工作座谈会，提出了具体要求。

### （四）开展2020年度水土保持目标责任考核

根据《福建省水土保持目标责任考核工作方案（试行）》，省水利厅会同省发改委、财政厅、自然资源厅、生态环境厅、农业农村厅、林业局等相关单位，对9个设区市和平潭综合实验区开展2020年度水土保持工作评估。全省9个设区市和平潭综合实验区评估等次均为良好以上，其中龙岩、泉州、三明和南平等4个设区市评估等次为优秀。

### （五）召开视频工作会推进全省水土保持工作

7月30日，省水利厅组织召开2020年全省水土保持工作视频推进会，南平市水利局、长汀县水土保持中心、安溪县水土保持委员会办公室、永定区水利局作典型交流发言，省水利厅二级巡视员陈国忠出席会议并就下阶段水土保持工作提出明确要求。

8月26日，水利厅组织召开全省生产建设项目监管视频推进会，会商推进下阶段水土保持信息化监管工作。

### （六）水土流失治理“长汀模式”入选国家生态文明试验区改革举措和经验做法推广清单

国家发展改革委印发了《国家生态文明试验区改革举措和经验做法推广清单》，《水土流失治理“长汀模式”》被列入国家生态文明试验区改革举措和经验做法推广清单。

### （七）宁德核电站一期工程获评国家水土保持生态文明工程

3月31日，水利部公布2019年度生产建设项目国家水土保持生态文明工程名单，宁德核电站一期工程被水利部确定为2019年度生产建设项目国家水土保持生态文明工程。

### （八）制定出台了《龙岩市长汀水土流失区生态文明建设促进条例》

龙岩市第五届人民代表大会常务委员会第二十一次会议全票通过《龙岩市长汀水土流失区生态文明建设促进条例》，经福建省第十三届人民代表大会常务委员会第二十一次会议全票通过，决定批准《龙岩市长汀水土流失区生态文明建设促进条例》，于2020年10月1日起施行。

### （九）长汀县精准治理深层治理取得决定性胜利

长汀县按照《牢记习近平总书记“进则全胜、不进则退”嘱托奋力推进长汀水土流失精准治理深层治理夺取决定性胜利的实施方案（2019~2020）》目标要求，超额完成“三大工程”21个项目建设任务，完成水土流失综合治理面积27646.67公顷，水土流失率从2018年底的7.80%下降至2020年底的6.78%，下降了1.02个百分点，胜利完成省委提出的“下降一个百分点”的目标任务。

《福建省水土保持公报》编委会：

主任：陈国忠

副主任：陈文胜 陈善沐 林文莲

成员：许宗珍 汪水前 董爱红

主编：陈文胜

副主编：陈善沐 林文莲 董爱红

编辑：许宗珍 方 锴 汪水前 徐玉华

陈文祥 卢顺发 郑 锐 余赛英

史文妍

《福建省水土保持公报》编写成员单位：

福建省水利厅水土保持与科技处

福建省水土保持监测站

福建省水土保持工作站

福建省水文水资源勘测中心